



BERICHT
DES
STATISTISCHEN AMTES
DES SAARGEBIETES

3. HEFT
1925

**Bücherei des Statistischen
Amtes des Saarlandes**

Inventarverzeichnis Nr.....

Eingangsbuch Nr. 42/822

Standort Nr.....

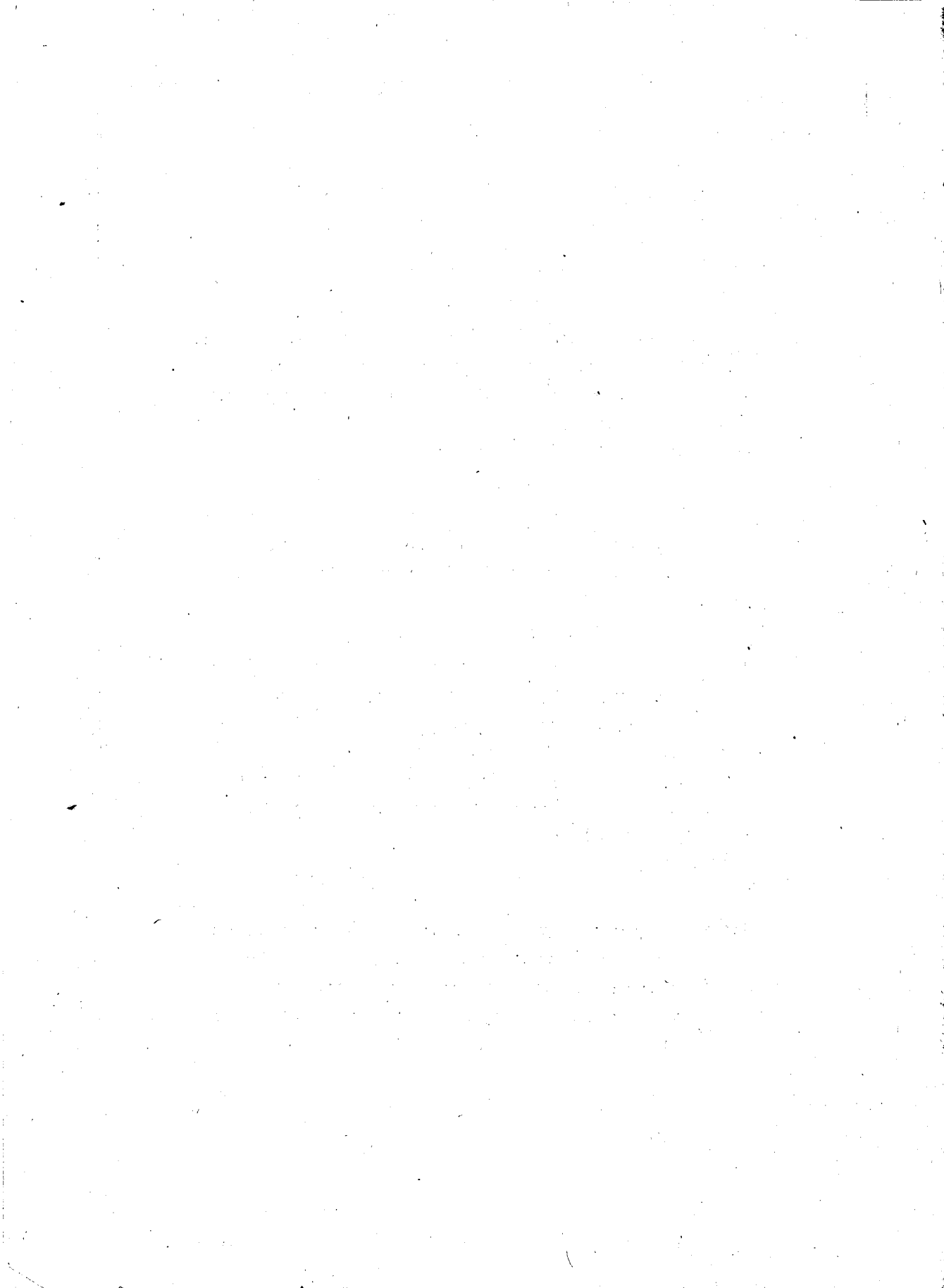
VORWORT

In dem vorliegenden dritten Bericht des Statistischen Amtes sind alle Uebersichten auf den neuesten Stand gebracht und auch, soweit wie möglich, um Zahlen aus weiter zurückliegenden Zeitabschnitten ergänzt worden. Außerdem hat der Inhalt des Berichtes durch Aufnahme neuer Uebersichten eine wesentliche Erweiterung erfahren.

Abschnitt I (Bevölkerungsstatistik) enthält zum ersten Male Uebersichten über Geburten, Eheschließungen und Sterbefälle. Die Sterblichkeitsstatistik ist vom Hauptwohlfahrtsamte übernommen.

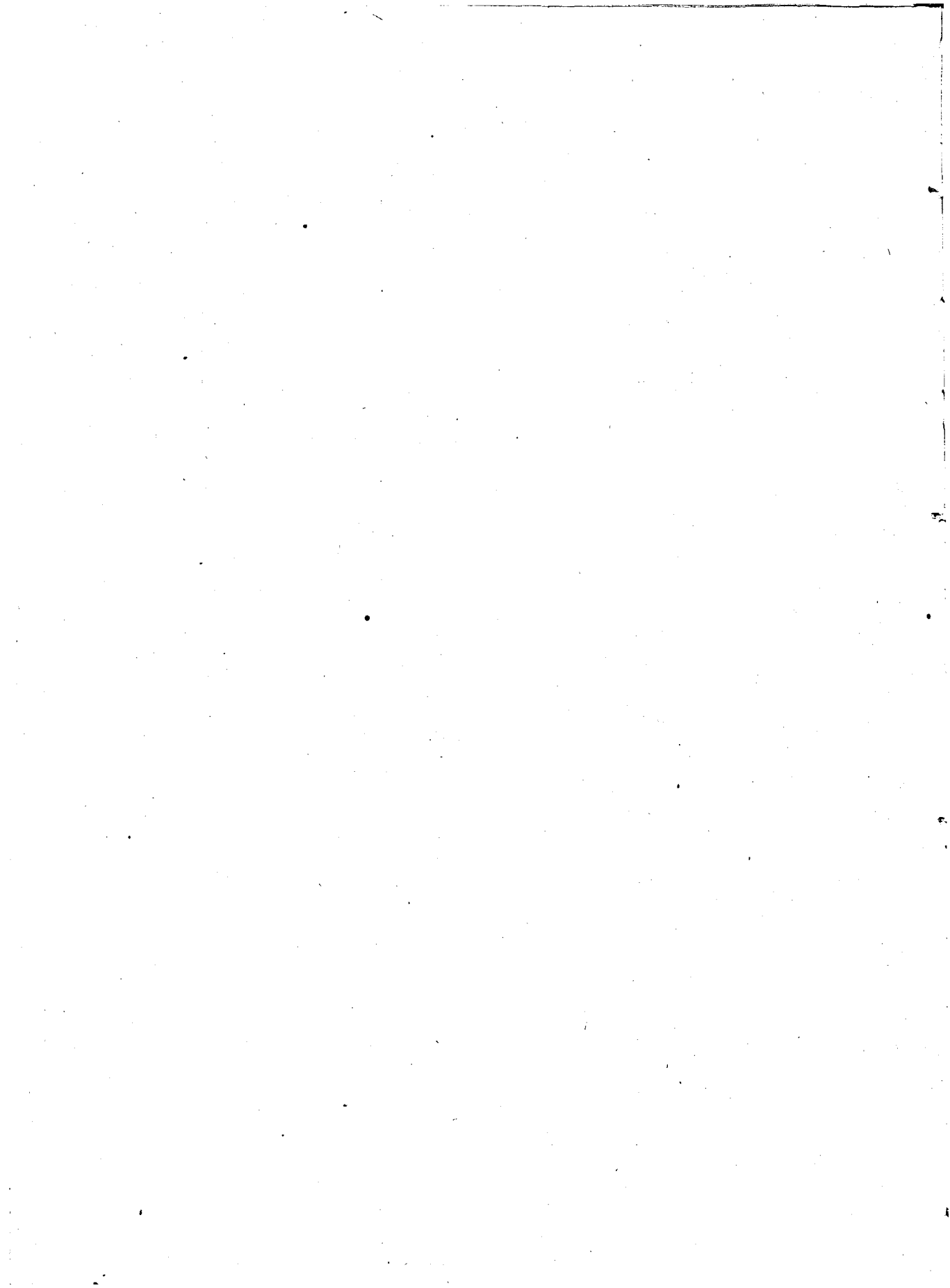
Abschnitt II (Wirtschaftsstatistik) ist um zwei verkehrsstatische Tabellen über den Güterverkehr und die Schifffahrtsstatistik erweitert worden. Außerdem ist neu aufgenommen die Sparkassen-, Genossenschafts- und Konkursstatistik. Die Teuerungsstatistik hat eine Ergänzung durch Aufnahme der Teuerungszahlen und -indizes für das Deutsche Reich erfahren. Hinzugekommen sind ferner die Uebersichten über die Vermittlungstätigkeit der Arbeitsnachweise.

Zu Abschnitt III (Verschiedenes) ist die Uebersicht über den Monatsmittelkurs des Dollar in Paris neu hinzugekommen. Außerdem hat dieser Abschnitt eine Erweiterung erfahren durch die Beifügung eines Verzeichnisses und einer Uebersichtskarte über die Industrie des Saargebietes, sowie durch graphische Darstellungen über die Produktion und Arbeitslosigkeit im Saargebiet, sowie den Dollarkurs in Paris.



Inhaltsverzeichnis.

	Seite
I. Bevölkerungsstatistik.	
1. Bevölkerungszahlen für das Saargebiet für die Jahre 1825, 1850, 1900, 1922	8
2. Bevölkerungsstand des Saargebietes am 1. Januar 1925	9
3. Die Geborenen, Unehelichen und Totgeborenen nach dem Geschlecht in den Jahren 1923 und 1924	9
4. Die Geborenen nach Monaten in den Jahren 1923 und 1924	10
5. Die Geborenen nach der Religion im Jahre 1924	10
6. Die Gestorbenen (ohne Totgeborene) in den Jahren 1923 und 1924 nach Kreisen	11
7. Die Gestorbenen (ohne Totgeborene) in den Jahren 1923 und 1924 nach Monaten	12
8. Die Sterbefälle nach Altersklassen u. Todesursachen im Jahre 1923	13
9. Die Sterbefälle nach Altersklassen u. Todesursachen im Jahre 1924	14
10. Die Säuglingssterblichkeit nach Lebensmonaten und Krankheitsursachen im Jahre 1923.	15
11. Die Säuglingssterblichkeit nach Lebensmonaten und Krankheitsursachen im Jahre 1924.	16
12. Die Säuglingssterblichkeit auf 100 Lebendgeborene von 1911 bis 1924	17
13. Die in den Jahren 1922 und 1924 amtlich gemeldeten Fälle von übertragbaren Krankheiten	18
14. Die Eheschließenden nach dem Alter im Jahre 1924	19
15. Bisheriger Familienstand der Eheschließenden im Jahre 1924	19
16. Das Religionsbekenntnis der Eheschließenden im Jahre 1924	19
17. Die Eheschließungen, Geborenen und Gestorbenen in den Jahren 1923 und 1924	20
II. Wirtschaftsstatistik.	
18. Die Produktion an Kohle, Gießerei-Roheisen und Stahl im Saargebiet in den Jahren 1920 bis 1924	22
19. Verkehrsübersicht über das Eisenbahnnetz des Saargebietes für die Jahre 1921 bis 1924	23
20. Versand der Grubenversandstationen des Saargebietes an Steinkohlen, Preßkohlen und Koks in den Jahren 1922 bis 1924	24
21. Tonnenzahl der durch die Schleuße Güdingen zu Tal gegangenen Waren in den Jahren 1921 bis 1924	25
22. Tonnenzahl der durch die Schleuße Güdingen zu Berg gegangenen Waren in den Jahren 1921 bis 1924	25
23. Stand der Spareinlagen der öffentlichen Sparkassen des Saargebietes	26
24. Konkursstatistik	27
25. Erwerbs- und Wirtschaftsgenossenschaften im Saargebiet	27
26. Teuerungszahlen und indizes nach der Methode des Statistischen Reichamts für das Deutsche Reich	28
27. Teuerungsindizes nach französischen Methoden	29
28. Die Vermittlungstätigkeit der öffentlichen Arbeitsnachweise des Saargebietes in den Jahren 1923 und 1924 nach Monaten	30
III. Verschiedenes.	
29. Monatsdurchschnittskurs des Dollar in Paris	32
30. Ergebnis der Viehzählung vom 1. Dezember 1924	32
31. Ergebnisse der Beobachtungen der Wetterdienststelle Saarbrücken	33
32. Niederschlagsmengen nach den Beobachtungsstellen Homburg und Oberthal.	33
33. Graphische Darstellung der Produktion von Kohle, Gießerei-Roheisen in den Jahren 1920 bis 1924	34
34. Graphische Darstellung der Zahl der Arbeitslosen im Saargebiet von 1922 bis 1925	35
35. Graphische Darstellung über den Dollarkurs in Paris im Monatsmittel	36
IV. Verzeichnis	
der Industriefirmen des Saargebietes nach dem Stande vom 1. Februar 1925 mit Karte	38-48



I.

BEVÖLKERUNGSSTATISTIK

1. Bevölkerungszahlen für das Saargebiet für die Jahre 1825,*) 1850, 1900, 1922.

Kreis	Gesamtzahl	kath.	evang.	isr.
1825				
Saarbrücken	28 345	13 099	15 198	48
Ottweiler	21 960	15 000	6 600	360
St. Wendel	13 500	12 000	1 480	20
Saarlouis	38 000	36 400	1 600	—
Merzig	13 000	12 750	25	225
Homburg	13 750	7 500	6 250	—
St. Ingbert	17 000	9 300	7 700	—
zusammen	145 555	106 049	38 853	653
1850				
Saarbrücken	48 151	24 658	23 416	77
Ottweiler	31 000	21 080	9 300	620
St. Wendel	17 000	14 000	2 970	30
Saarlouis	48 000	46 000	2 000	—
Merzig	15 576	15 250	76	250
Homburg	15 125	8 250	6 875	—
St. Ingbert	19 200	10 000	9 200	—
zusammen	194 052	139 238	53 837	977
1900				
Saarbrücken	203 939	125 300	77 709	930
Ottweiler	102 729	70 059	32 000	670
St. Wendel	25 000	21 500	3 430	70
Saarlouis	89 555	85 000	3 500	1 055
Merzig	26 391	25 300	680	411
Homburg	28 9*5	15 135	—	—
St. Ingbert	36 829	30 000	6 750	79
zusammen	513 408	372 294	137 899	3 215
1922				
Saarbrücken-Land	181 390	119 257	61 899	234
Saarbrücken-Stadt	116 793	62 743	52 188	1 862 **)
Ottweiler	133 812	88 251	45 016	545
St. Wendel	30 211	25 122	4 949	140
Saarlouis	126 155	121 121	4 214	820
Merzig	34 057	32 829	918	310
Homburg	41 291	20 425	20 686	180
St. Ingbert	49 396	42 062	7 207	127
zusammen	713 105	511 810	197 077	4 218

*) Die Einwohnerzahlen für 1825, 1850 u. 1900 sind nur annähernde, da genaue Unterlagen nicht vorhanden sind. Für 1922 sind die Zahlen auf Grund der Volkszählung vom 6. April 1922 genau festgestellt

**) Saarbrücken-Stadt gehört seit 1909 als kreisfreie Stadt nicht mehr zum Kreis Saarbrücken-Land, und ist daher für 1922 besonders aufgeführt.

2. Bevölkerungstand des Saargebietes am 1. Januar 1925

Kreis	Ortsansässige Bevölkerung insgesamt	davon	
		männlich	weiblich
Saarbrücken-Land	197 902	102 879	95 023
Ottweiler	140 234	70 179	70 055
Saarlouis	134 559	66 543	68 016
Saarbrücken-Stadt	124 699	62 806	61 893
St. Ingbert	52 168	25 882	26 286
Homburg	45 217	22 377	22 840
Merzig	36 315	17 850	18 465
St. Wendel	32 102	15 951	16 151
Saargebiet:	763 196	384 467	378 729

3. Die Geborenen, Unehelichen und Totgeborenen nach dem Geschlecht
in den Jahren 1923 und 1924.

1923 Kreis	Geborene									Auf 100 Mädchen kamen Knaben
	Kna- ben	Mäd- chen	Zu- sam- men	Uneheliche			Totgeborene			
				Kna- ben	Mäd- chen	Zus.	Kna- ben	Mäd- chen	Zus.	
Saarbrücken-Land	2811	2730	5541	130	118	248	124	93	217	103,0
Ottweiler	2137	1980	4117	75	84	159	64	55	119	107,9
Saarlouis	2107	1978	4085	55	52	107	56	49	105	106,5
Saarbrücken-Stadt	1562	1426	2988	153	153	306	77	62	139	110,3
St. Ingbert	866	796	1662	42	33	75	33	33	66	108,8
Homburg	700	600	1300	42	34	76	30	25	55	116,7
Merzig	520	515	1035	21	10	31	21	13	34	101,0
St. Wendel	565	498	1063	19	16	35	17	5	22	113,5
Saargebiet	11268	10523	21791	537	500	1037	422	335	757	107,2
1924										
Saarbrücken-Land	2696	2513	5209	117	107	224	88	73	161	107,2
Ottweiler	2009	1831	3840	84	72	156	64	44	108	109,7
Saarlouis	2019	1838	3857	62	59	121	67	41	108	109,8
Saarbrücken-Stadt	1479	1372	2851	137	134	271	60	50	110	107,9
St. Ingbert	787	724	1511	35	23	58	30	22	52	108,7
Homburg	675	619	1294	29	41	70	17	18	35	109,0
Merzig	510	509	1019	14	13	27	9	9	18	100,0
St. Wendel	524	458	982	31	23	54	14	14	28	114,6
Saargebiet	10699	9864	20563	509	472	981	349	271	620	108,4

4. Die Geborenen nach Monaten in den Jahren 1923 und 1924

1923	Geborene überhaupt			Lebendgeborene				Totgeborene			
				ehelich		unehelich		ehelich		unehelich	
	zusammen	männlich	weiblich	männl.	weibl.	männl.	weibl.	männl.	weibl.	männl.	weibl.
Januar . . .	1971	997	974	910	897	52	45	30	30	5	2
Februar . . .	1864	966	898	889	815	43	46	32	31	2	6
März . . .	1964	995	969	899	889	47	46	43	29	6	5
April . . .	1908	978	930	907	860	43	35	24	33	4	2
Mai . . .	1850	947	903	876	841	38	39	33	17	—	6
Juni . . .	1802	912	890	839	832	35	31	35	24	3	3
Juli . . .	1833	959	874	891	817	33	32	27	24	7	2
August . . .	1748	933	815	863	761	36	29	31	20	3	5
September . . .	1705	867	838	798	766	41	42	23	27	6	2
Oktober . . .	1701	893	808	822	752	38	38	31	18	2	—
November . . .	1669	881	788	817	727	38	40	24	19	2	2
Dezember . . .	1776	940	836	854	767	43	41	39	27	4	1
Zusammen	21 791	11 268	10 523	10 365	9724	487	464	372	299	44	36
1924											
Januar . . .	1978	1017	961	940	872	47	58	28	25	2	6
Februar . . .	1705	833	872	771	808	39	36	21	22	2	6
März . . .	1906	1026	880	947	820	47	28	27	25	5	7
April . . .	1758	890	868	827	803	33	37	28	26	2	2
Mai . . .	1785	916	869	857	816	35	34	22	16	2	3
Juni . . .	1644	853	791	783	744	33	36	31	10	6	1
Juli . . .	1718	917	801	837	745	50	35	26	20	4	1
August . . .	1670	878	792	823	734	31	39	24	19	—	—
September . . .	1689	900	789	829	748	38	25	26	1	7	3
Oktober . . .	1528	822	706	755	657	39	30	24	18	4	1
November . . .	1548	820	728	757	685	32	31	29	8	2	4
Dezember . . .	1634	827	807	766	726	34	46	24	32	3	3
Zusammen	20 563	10 699	9864	9892	9158	458	435	310	234	39	37

5. Die Geborenen nach der Religion im Jahre 1924

Kreis	Geborene ohne Totgeborene	katholisch				evangelisch				israelitisch				sonstige Religion oder religionslos			
		ehelich		unehelich		ehelich		unehel.		ehelich		unehel.		ehelich		unehel.	
		m.	w.	m.	w.	m.	w.	m.	w.	m.	w.	m.	w.	m.	w.	m.	w.
Saarbrücken-Land	5048	1823	1672	80	67	658	650	28	29	4	—	—	—	18	19	—	—
Ottweiler	3732	1394	1248	49	38	480	444	25	26	3	6	—	—	9	10	—	—
Saarlouis	3749	1867	1677	52	51	35	43	3	—	5	10	1	—	1	4	—	—
Saarbrücken-Stadt	2741	686	669	77	75	571	498	48	47	28	22	—	1	9	10	—	—
St. Ingbert	1459	663	600	28	18	59	80	5	4	—	—	—	—	2	—	—	—
Homburg	1259	358	309	21	19	269	249	7	21	—	1	—	—	3	—	—	—
Merzig	1001	485	483	10	12	2	3	2	—	2	2	—	—	—	—	—	—
St. Wendel	954	421	380	18	11	65	46	3	6	—	3	—	—	1	—	—	—
Saargebiet	19943	7697	7038	335	291	2139	2013	121	133	42	44	1	1	43	45	—	—

6. Die Gestorbenen (ohne Totgeborene) in den Jahren 1923 u. 1924 nach Kreisen

1923	Gestorbene (ohne Totgeborene)			Darunter im Alter von 0—1 Jahr				überhaupt
				ehelich		unehelich		
	überhaupt	männlich	weiblich	männlich	weiblich	männlich	weiblich	
Saarbrücken-Land .	2049	1136	913	313	222	16	24	575
Ottweiler	1672	845	827	222	202	20	13	457
Saarlouis	1663	872	791	228	196	12	6	442
Saarbrücken-Stadt	1484	767	717	150	119	43	29	341
St. Ingbert	590	309	281	93	73	3	6	175
Homburg	520	263	257	60	42	4	4	110
Merzig	492	262	230	49	51	5	3	108
St. Wendel	386	230	156	77	29	5	1	112
Saargebiet	8856	4684	4172	1192	934	108	86	2320
1924								
Saarbrücken-Land .	1925	1048	877	250	183	20	11	464
Ottweiler	1481	779	702	201	172	14	10	397
Saarlouis	1414	700	714	170	136	11	7	330
Saarbrücken-Stadt	1204	621	583	128	101	21	22	272
St. Ingbert	542	258	284	83	51	6	4	144
Homburg	441	245	196	56	33	10	5	104
Merzig	468	248	220	44	39	3	—	86
St. Wendel	407	198	209	52	38	3	5	98
Saargebiet	7882	4097	3785	990	753	88	64	1895

7. Die Gestorbenen (ohne Totgeborene) in den Jahren 1923 u. 1924 nach Monaten

1923	Gestorbene ohne Totgeborene			Darunter im Alter von 0—1 Jahr				überhaupt
				ehelich		unehelich		
	überhaupt	männlich	weiblich	männlich	weiblich	männlich	weiblich	
Januar	951	491	460	125	105	17	10	257
Februar	922	499	423	123	103	8	8	244
März	842	446	396	126	84	7	9	226
April	798	428	370	82	76	9	5	172
Mai	704	376	328	91	70	8	8	177
Juni	593	285	308	60	63	6	6	135
Juli	659	343	316	73	64	10	5	152
August	720	386	334	126	100	12	9	247
September	652	346	306	109	84	6	5	204
Oktober	644	329	315	88	65	8	8	169
November	664	371	293	107	58	9	6	180
Dezember	707	384	323	82	62	8	7	159
Zusammen	8856	4684	4172	1192	934	108	86	2320
1924								
Januar	717	363	354	85	68	9	7	169
Februar	677	372	305	91	49	9	6	155
März	775	426	349	86	75	12	11	184
April	661	351	310	91	66	7	2	166
Mai	636	351	285	67	57	4	4	132
Juni	607	301	306	83	73	4	5	165
Juli	614	317	297	86	62	4	5	157
August	645	310	335	69	56	6	3	134
September	585	294	291	72	46	11	3	132
Oktober	601	307	294	74	65	5	4	148
November	680	352	328	89	67	10	6	172
Dezember	684	353	331	97	69	7	8	181
Zusammen	7882	4097	3785	990	753	88	64	1895

9. Die Sterbefälle nach Altersklassen und Todesursachen im Jahre 1924.

Nr. der Krank- heit	Todesursache	Es sind gestorben im Alter von:																								Summe		Gesamtsumme
		unter 1 Jahr		über 1—5		über 5—10		über 10—20		über 20—30		über 30—40		über 40—50		über 50—60		über 60—70		über 70—80		über 80						
		m.	w.	m.	w.	m.	w.	m.	w.	m.	w.	m.	w.	m.	w.	m.	w.	m.	w.	m.	w.	m.	w.	m.	w.			
1	Angeb. Lebensschwäche u. Bildungsfehler	460	341	2	6	—	—	—	—	—	—	—	—	—	—	—	—	—	—	—	—	—	—	—	462	347	809	
2	Altersschwäche über 60 Jahre	—	—	—	—	—	—	—	—	—	—	—	—	—	1	5	5	56	59	196	241	128	140	385	446	831		
3	Im Kindbett gestorben	—	—	—	—	—	—	—	—	3	3	—	34	—	24	—	3	—	—	—	—	—	—	—	—	64	64	
4	Scharlach	—	—	1	—	—	—	3	3	—	—	—	—	1	—	—	—	—	—	—	—	—	—	—	5	3	8	
5	Masern und Röteln	2	1	1	1	—	—	—	—	—	—	—	—	—	—	—	—	—	—	—	—	—	—	—	3	2	5	
6	Diphtherie und Krupp	7	2	20	27	4	3	—	2	—	—	—	—	—	—	—	—	—	—	—	—	—	—	—	31	34	65	
7	Keuchhusten	22	12	4	9	1	—	—	—	—	—	—	—	—	—	—	—	—	—	—	—	—	—	—	27	21	48	
8	Typhus	—	—	—	—	—	—	2	—	5	3	3	3	—	1	—	—	—	1	—	1	—	—	—	10	9	19	
9	Uebertragbare Tierkrankheiten	—	—	—	—	—	—	—	—	—	—	—	—	—	—	—	—	—	—	—	—	—	—	—	—	—	—	
10a	Rose	1	1	—	—	—	—	1	—	—	1	—	—	3	2	1	1	—	1	—	1	—	—	—	6	7	13	
10b	Andere Wundinfektionskrankheiten	5	1	3	1	3	3	7	10	11	17	7	13	10	3	11	1	1	3	1	1	—	—	—	59	53	112	
11	Tuberkulose	18	15	18	31	9	12	61	94	138	151	55	74	50	56	39	37	36	29	2	14	—	1	426	514	940		
12	Lungenentzündung	128	101	50	50	4	3	6	12	9	14	12	15	14	13	25	27	44	37	25	30	3	6	320	308	628		
13	Influenza, Grippe	3	4	6	—	2	—	8	8	3	5	2	—	5	4	6	6	9	6	2	6	—	—	—	46	39	85	
14	Andere übertragbare Krankheiten	18	5	4	4	1	4	12	3	—	2	3	3	—	1	1	—	1	—	1	—	—	—	—	41	23	64	
	Darunter Geschlechtskrankheiten	16	5	2	1	—	—	—	—	—	—	—	—	2	—	—	—	—	—	1	—	—	—	—	19	8	27	
15	Krankheiten der Atmungsorgane ausschl. 6, 7, 11, 12, 13, 20	24	10	3	6	—	—	2	2	—	—	1	1	7	—	14	10	33	14	10	11	—	—	—	94	54	148	
16	Krankheiten der Kreislauforgane	34	27	14	10	2	3	11	22	31	31	32	26	60	59	83	101	162	167	106	107	17	16	552	569	1121		
17a	Gehirnschlag	2	—	—	1	1	—	2	—	4	5	12	5	19	8	42	38	75	64	34	48	13	14	204	183	387		
17b	Andere Krankheiten des Nervensystems	—	—	2	—	—	1	2	3	2	4	6	3	11	—	5	1	2	4	—	—	—	—	—	30	16	46	
18	Krankheiten der Verdauungsorgane	84	76	19	17	5	3	18	11	18	20	13	21	23	27	31	22	18	34	19	22	—	—	—	248	253	501	
	a) Magendarmkatarrh	71	69	8	6	—	—	—	—	—	—	—	—	—	—	—	—	—	—	—	—	—	—	—	—	79	75	154
	b) Brechdurchfall	—	—	—	—	—	—	—	—	—	—	—	—	—	—	—	—	—	—	—	—	—	—	—	—	—	—	—
	c) Blinddarmentzündung	—	—	3	1	2	1	12	3	3	2	1	1	3	2	—	—	1	—	1	—	—	—	—	—	26	10	36
19	Krankheiten der Harn- u. Geschlechtsorgane	—	—	1	—	—	—	—	1	—	3	—	—	2	2	3	1	—	2	7	1	—	—	—	—	13	10	23
20a	Krebs	1	—	—	—	—	—	—	—	1	—	2	13	24	42	52	86	80	87	31	36	3	6	194	270	464		
20b	Andere Neubildungen	—	2	2	4	—	1	4	4	1	2	4	6	9	3	4	5	7	—	—	—	—	—	—	—	25	37	62
21a	Selbstmord	—	—	—	—	—	—	2	—	6	5	6	3	1	—	7	3	4	1	2	1	1	—	—	—	29	13	42
21b	Mord und Totschlag	4	—	—	—	—	—	—	5	1	1	1	1	—	—	—	—	—	—	—	—	—	—	—	—	11	2	13
21c	Verunglückung und andere Gewaltein- wirkungen	3	—	—	—	—	—	—	—	—	—	—	—	—	—	—	—	—	—	—	—	—	—	—	—	—	—	—
22	Andere benannte Todesursachen	259	213	72	72	18	6	23	18	48	16	11	15	22	19	37	30	35	36	27	17	5	—	—	557	442	999	
23	Todesursache unbekannt	3	3	1	—	—	1	1	—	20	1	2	—	—	—	4	—	—	1	1	—	—	—	—	—	32	6	38
	Zusammen	1078	817	248	263	60	46	212	203	373	317	214	225	296	254	399	375	578	557	469	540	170	184	4097	3782	7882		

10. Die Säuglingssterblichkeit nach Lebensmonaten und Krankheitsursachen 1923

Todesursache	Monat		1-2		2-3		3-4		4-5		5-6		6-7		7-8		8-9		9-10		10-11		11-12		zusammen	m.	w.	
	0-1		m. w.		m. w.		m. w.		m. w.		m. w.		m. w.		m. w.		m. w.		m. w.		m. w.							
	m.	w.	m.	w.	m.	w.	m.	w.	m.	w.	m.	w.	m.	w.	m.	w.	m.	w.	m.	w.	m.	w.						
1. Angeborene Lebensschwäche und Bildungsfehler	386	355	27	25	11	14	6	6	4	2	2	2	1	4	2	2	2	2	1	—	1	1	—	1	837	443	394	
2. Krankheiten der Verdauungsorgane, darunter:																												
a. Brechdurchfall	8	6	12	7	6	5	9	15	6	5	9	11	2	3	7	1	2	—	2	7	4	2	—	3	132	67	65	
b. Magendarmkatarrh	17	7	15	9	21	14	22	9	12	9	9	4	8	5	8	7	6	4	1	2	6	2	2	7	206	127	79	
3. Lungenentzündung	13	5	13	6	13	9	12	12	7	7	19	10	14	13	3	17	15	5	12	1	15	3	13	8	263	159	104	
4. Keuchhusten	2	4	1	1	3	4	4	1	2	2	3	1	2	2	2	—	2	1	3	—	—	—	5	3	51	32	19	
5. Tuberkulose, darunter:																												
a. Lungen	—	—	—	—	—	1	1	3	—	1	1	1	2	1	—	1	2	—	—	—	3	1	1	—	17	8	9	
b. andere Organe	1	—	—	—	—	—	—	2	2	—	1	—	1	1	2	1	3	—	1	—	1	1	2	2	22	15	7	
6. Masern	1	—	—	1	—	1	—	—	—	1	—	—	2	1	1	3	2	1	1	1	2	2	3	2	24	11	13	
7. Diph'terie	1	1	—	—	—	1	—	2	—	—	1	—	1	1	—	—	—	—	—	—	—	—	1	2	3	14	5	9
8. Scharlach	—	—	—	—	—	—	—	—	—	—	—	—	—	—	—	1	—	—	—	—	1	—	—	1	3	1	2	
9. Angeborene Syphilis	—	—	3	—	4	2	2	1	—	1	—	—	—	—	—	—	—	1	—	—	—	—	—	—	14	9	5	
10. Andere Infektionskrankheiten	3	4	1	—	—	1	2	1	3	2	1	2	1	3	—	3	1	1	—	1	2	1	—	1	34	14	20	
11. Verunglückung u. andere Gewalt- einwirkungen	2	1	1	—	—	—	1	—	—	—	—	—	1	—	—	—	—	1	1	—	—	—	—	—	8	6	2	
12. Andere benannte Todesursachen	85	67	42	28	41	31	42	27	34	25	39	25	29	25	18	13	12	16	27	11	12	10	17	8	683	397	286	
13. Todesursache unbekannt	2	3	—	—	1	1	—	1	1	—	1	—	—	—	—	1	—	—	—	—	—	—	1	—	12	6	6	
Zusammen	521	433	115	77	100	84	101	80	71	55	86	56	63	59	53	50	47	32	49	31	48	24	46	39	2322	1300	1020	

11. Die Säuglingssterblichkeit nach Lebensmonaten und Krankheitsursachen 1924

Todesursache	Monat		1-2		2-3		3-4		4-5		5-6		6-7		7-8		8-9		9-10		10-11		11-12		zusammen	m.	w.		
	0-1		m		w		m		w		m		w		m		w		m		w		m					w	
	m.	w.	m.	w.	m.	w.	m.	w.	m.	w.	m.	w.	m.	w.	m.	w.	m.	w.	m.	w.	m.	w.	m.	w.					
1. Angeborene Lebensschwäche und Bildungsfehler	390	295	27	16	10	5	7	4	3	5	2	1	2	2	1	—	3	—	1	2	—	—	—	—	776	446	330		
2. Krankheiten der Verdauungsorgane, darunter:																													
a. Brechdurchfall	6	4	14	6	10	12	10	8	5	9	9	4	5	10	3	6	3	4	1	1	2	2	3	3	140	71	69		
b. Magendarmkatarrh	2	—	2	3	3	2	1	—	1	1	—	1	1	—	1	—	—	—	1	—	1	—	—	—	20	13	7		
3. Lungenentzündung	5	7	11	8	11	12	11	7	12	6	23	17	13	3	15	14	9	6	7	5	8	7	3	9	229	128	101		
4. Keuchhusten	1	1	4	3	1	—	2	—	3	1	4	1	1	1	1	1	3	—	2	2	—	—	—	2	34	22	12		
5. Tuberkulose darunter:																													
a. Lungen	—	1	1	—	—	—	—	—	—	—	1	1	—	—	—	1	—	—	—	—	1	2	2	1	11	5	6		
b. andere Organe	—	—	1	—	—	1	1	1	2	1	2	1	—	1	—	—	4	1	1	1	—	—	2	2	22	13	9		
6. Masern	—	—	—	—	—	—	1	—	—	—	—	—	—	1	1	—	—	—	—	—	—	—	—	—	3	2	1		
7. Diphtherie	1	—	1	—	—	—	—	—	—	—	1	—	—	—	—	—	—	—	—	1	—	2	1	1	9	7	2		
8. Scharlach	—	—	—	—	—	—	—	—	—	—	—	—	—	—	—	—	—	—	—	—	—	—	—	—	—	—	—		
9. Angeborene Syphilis	2	2	7	2	4	1	2	—	—	—	—	—	—	—	—	—	1	—	—	—	—	—	—	—	21	16	5		
10. Andere Infektionskrankheiten	2	1	2	—	—	—	1	2	—	—	—	—	—	—	—	—	1	—	—	—	—	—	—	—	9	6	3		
11. Verunglückung u. andere Gewaltwirkungen	4	—	—	—	—	—	—	—	—	—	—	—	—	—	—	—	—	—	1	—	—	1	2	1	9	7	2		
12. Andere benannte Todesursachen	77	61	38	24	33	21	30	33	34	35	33	19	24	22	21	12	11	15	16	15	9	5	13	5	606	339	267		
13. Todesursache unbekannt	1	1	—	1	—	1	—	—	—	—	1	—	1	—	—	—	—	—	—	—	—	—	—	—	6	3	3		
Zusammen	491	373	108	63	72	55	66	50	60	58	76	45	48	40	42	34	35	26	31	26	23	18	26	24	1895	1078	817		

12. Die Säuglingssterblichkeit auf 100 Lebendgeborene von 1911—1924

Kreis	Im 1. Lebensjahr Gestorbene (ohne Totgeborene) auf je 100 Lebendgeborene													
	1911	1912	1913	1914	1915	1916	1917	1918	1919	1920	1921	1922	1923	1924
Saarbrücken-Stadt	20,99	15,61	14,17	15,44	21,06	16,41	15,90	15,04	13,57	13,03	14,26	14,35	11,97	9,92
Saarbrücken-Land	19,67	12,25	11,38	13,28	13,47	13,07	10,54	11,64	11,93	10,98	11,53	12,75	10,80	9,19
Ottweiler	14,83	12,45	13,03	11,20	13,54	12,57	13,18	13,26	12,67	11,97	13,50	12,59	11,43	8,80
Saarlouis	18,61	14,09	12,60	15,62	23,24	18,16	15,10	14,51	12,07	11,68	14,84	11,98	11,10	8,59
Merzig	20,01	12,67	12,72	14,21	16,58	13,90	20,88	13,07	12,28	8,88	12,03	9,50	10,78	10,34
St. Wendel	15,02	9,16	8,74	14,44	17,70	11,97	13,84	13,56	11,51	11,59	10,86	11,92	10,56	10,27
St. Ingbert	17,28	11,39	12,57	15,06	13,78	12,62	12,07	13,45	12,43	11,11	11,69	11,10	10,97	8,26
Homburg	14,91	10,41	12,35	15,52	17,94	16,00	17,11	13,60	15,01	13,49	12,85	9,07	8,58	9,86
Saargebiet	17,9	12,8	12,4	14,0	17,0	14,6	14,8	13,3	12,5	11,6	12,9	12,2	11,02	9,50

13. Die in den Jahren 1922-1924 amtlich gemeldeten Fälle von übertragbaren Krankheiten

Kreise	Diphtherie		Genickstarre		Kindbettfieber		Lungen-pp. tuberkulose		Ruhr		Scharlach		Unterleibstypus		Paratyphus		Encephalitis lethargica		Körnerkrankheit		Milzbrand		Kinderlähmung		
	E	T	E	T	E	T	E	T	E	T	E	T	E	T	E	T	E	T	E	T	E	T	E	T	
Saarbrücken-Stadt	1922	64	2	3	2	17	9	—	178	7	—	73	1	19	5	3	—	4	1	1	—	—	—	—	—
	1923	61	10	11	8	14	3	—	159	17	1	84	1	26	5	5	—	5	1	4	—	—	—	—	
	1924	77	11	6	1	12	4	237	125	2	—	56	—	25	2	23	—	3	—	2	—	—	—	—	
Saarbrücken-Land	1922	67	10	8	4	12	5	—	215	6	—	20	—	66	4	5	—	3	—	1	—	—	—	—	
	1923	67	8	22	15	18	5	—	204	15	5	35	1	17	1	1	—	4	1	2	—	—	—	—	
	1924	59	11	26	10	14	3	231	175	2	—	138	2	23	4	2	—	7	3	1	—	—	—	—	
Saarlouis	1922	31	8	1	—	13	1	—	194	6	—	15	—	29	8	9	—	—	—	—	—	—	—	—	
	1923	43	12	2	1	11	5	—	177	12	2	21	3	37	3	13	1	1	—	—	—	1	—	—	
	1924	70	9	19	10	12	3	72	157	1	—	26	1	25	3	14	—	12	7	—	—	—	—	—	
Merzig	1922	27	3	4	2	5	—	—	65	9	1	7	—	15	—	—	—	—	—	—	—	—	—	—	
	1923	24	1	—	—	6	2	—	77	—	—	7	—	13	—	2	—	—	—	—	—	—	—	—	
	1924	9	1	1	—	2	1	58	71	2	—	8	—	11	—	12	—	1	—	—	—	—	—	3 3	
Ottweiler	1922	47	5	9	3	20	8	—	159	—	—	18	—	41	3	—	—	8	4	—	—	—	—	—	
	1923	51	10	9	2	26	7	—	196	6	1	14	—	20	2	6	1	12	5	—	—	—	—	—	
	1924	56	5	15	3	13	1	204	132	2	—	21	—	28	—	1	—	—	—	—	—	—	—	—	
St. Wendel	1922	4	—	1	—	2	—	—	22	—	—	—	—	10	2	—	—	—	—	1	—	—	—	—	
	1923	7	2	4	—	5	—	—	42	—	—	2	—	12	1	—	—	—	—	—	—	—	—	—	
	1924	14	2	5	3	4	—	53	37	1	—	3	—	11	2	—	—	1	—	—	—	—	—	—	
St. Ingbert	1922	1	1	1	—	6	3	—	49	—	—	5	1	9	1	—	—	4	—	—	—	—	—	—	
	1923	2	—	1	—	9	3	—	46	—	—	1	—	2	—	—	—	—	—	—	—	—	—	—	
	1924	17	4	1	—	6	1	140	34	1	—	2	—	12	2	1	2	3	—	—	—	—	—	1	
Homburg	1922	7	5	—	—	4	3	—	37	—	—	10	—	4	3	—	—	2	2	—	—	—	—	—	
	1923	10	5	1	1	10	2	—	59	—	—	1	—	3	—	—	—	1	2	—	—	—	—	—	
	1924	9	1	3	1	9	3	62	43	—	1	5	—	1	1	5	—	1	1	—	—	—	—	1	
Saargebiet	1922	248	34	27	11	79	29	—	919	28	1	148	2	193	26	17	—	21	7	3	—	—	—	—	
	1923	265	48	50	27	99	27	—	960	50	9	165	5	130	12	22	2	23	9	6	—	1	—	3 3	
	1924	311	44	76	28	72	16	1057	774	11	1	259	3	136	14	58	2	28	11	3	—	—	—	2	

Bemerkungen: E - Erkrankungen, T - Todesfälle

14. Die Eheschließenden nach dem Alter im Jahre 1924

Alter des Mannes in Jahren	Alter der Frau in Jahren														zusammen	
	15-16	16-17	17-18	18-19	19-20	20-21	21-25	25-30	30-35	35-40	40-45	45-50	50-55	55-60		über 60
18-19	—	1	3	2	2	3	—	—	—	—	—	—	—	—	—	11
19-20	—	2	13	18	18	11	7	2	—	—	—	—	—	—	—	71
20-21	—	10	13	37	39	40	44	6	—	—	—	—	—	—	—	189
21-25	1	18	83	205	394	501	1375	240	38	2	3	—	—	—	—	2860
25-30	—	1	12	47	116	212	999	537	82	19	2	2	1	—	—	2030
30-35	—	—	1	10	18	23	195	236	92	31	6	1	2	—	—	615
35-40	—	—	—	—	1	5	41	101	73	31	7	3	—	—	—	262
40-45	—	—	—	—	1	2	19	43	41	27	11	6	—	—	—	150
45-50	—	—	—	—	—	1	2	19	24	19	16	11	4	3	—	99
50-55	—	—	—	—	—	—	4	4	11	18	14	15	5	1	—	72
55-60	—	—	—	—	—	—	2	1	2	7	9	5	2	3	1	32
über 60	—	—	—	—	—	1	—	1	1	2	1	1	5	1	1	15
zusammen	1	32	126	319	589	799	2688	1190	364	156	69	44	19	8	2	6406

15. Bisheriger Familienstand der Eheschließenden im Jahre 1924

Bisheriger Familienstand des Mannes	Bisheriger Familienstand der Frau			zusammen
	ledig	verwitwet	geschieden	
ledig	5600	133	74	5807
verwitwet	330	112	44	486
geschieden	76	18	19	113
zusammen	6006	263	137	6406

16. Das Religionsbekenntnis der Eheschließenden im Jahre 1924

Bekenntnis des Mannes	Bekenntnis der Frau				zusammen
	katholisch	evangelisch	israelitisch	sonst u. unbest. oder nicht angegeben	
katholisch	4059	534	—	5	4598
evangelisch	551	1151	2	2	1746
israelitisch	3	4	33	—	40
sonst u. unbest. od. nicht angegeb.	9	9	—	4	22
zusammen	4622	1738	35	11	6406

17. Die Eheschließungen, Geborenen und Gestorbenen in den Jahren 1923 u. 1924

1923	Eheschließungen	Geborene einschl. Totgeborene	Gestorbene	Mehr Geborene als Gestorbene	Von den Geborenen sind Lebendgeborene	Auf 1000 Einwohner kamen:					
						Eheschließungen	Geborene überhaupt	Gestorbene	Mehr Geborene als Gestorbene	Lebendgeborene	Totgeborene
Saarbrücken-Land		5541	2266	3275	5324		28,9	11,7	17,2	27,7	1,2
Ottweiler		4117	1791	2326	3988		29,1	12,6	16,5	28,2	0,9
Saarlouis		4085	1768	2317	3980		31,0	13,4	17,6	30,2	0,8
Saarbrücken-Stadt		2988	1623	1355	2849		24,5	13,4	11,1	23,3	1,2
St. Ingbert		1662	656	1006	1596		32,3	12,7	19,6	31,0	1,3
Homburg		1300	569	731	1251		29,6	12,9	16,7	28,4	1,2
Merzig		1035	526	509	1001		28,9	14,9	14,0	27,9	1,0
St. Wendel		1063	408	655	1041		33,6	12,7	20,9	33,0	0,6
Saargebiet		21791	9607	12 184	21 040		29,7	13,0	16,7	28,7	1,0
1924											
Saarbrücken-Land	1154	5209	2086	3123	5048	6,0	27,2	10,9	16,3	26,3	0,9
Ottweiler	1235	3840	1589	2251	3732	8,7	27,2	11,2	16,0	26,4	0,8
Saarlouis	1098	3857	1522	2335	3749	8,3	29,3	11,6	17,7	28,5	0,8
Saarbrücken-Stadt	1641	2851	1314	1537	2741	13,5	23,4	10,8	12,6	22,5	1,3
St. Ingbert	391	1511	594	917	1459	7,6	29,3	11,3	18,0	28,3	1,0
Homburg	345	1294	476	818	1259	7,9	29,5	10,9	18,6	28,7	0,8
Merzig	318	1019	486	533	1001	8,9	28,5	13,6	14,9	27,9	0,6
St. Wendel	224	982	435	547	954	7,1	31,1	13,8	17,3	30,2	0,9
Saargebiet	6406	20 563	8502	12 061	19 943	8,5	27,8	11,7	16,1	27,4	0,9
Durchschnitt 1920.	Preußen						14,5	26,8	16,3	10,5	25,9
	Bayern						13,8	28,1	16,2	12,0	27,4
	Deutsches Reich						14,5	26,7	15,9	10,8	25,9

II.

WIRTSCHAFTSSTATISTIK

18. Produktion im Saargebiet in den Jahren 1920 — 1924.

Monat	1920	1921	1922	1923	1924
Kohle					
Januar	727 465 t	817 910 t	864 210 t	1 052 354 t	1 165 904 t
Februar	743 063 „	671 276 „	888 184 „	129 917 „	1 158 332 „
März	839 874 „	647 808 „	1 042 866 „	39 236 „	1 243 991 „
April	734 665 „	692 683 „	798 673 „	63 745 „	1 124 338 „
Mai	709 766 „	757 492 „	846 862 „	377 686 „	1 171 770 „
Juni	763 616 „	850 209 „	864 906 „	1 025 216 „	1 047 304 „
Juli	860 048 „	890 152 „	988 242 „	1 096 959 „	1 261 836 „
August	702 680 „	930 741 „	1 019 215 „	1 112 399 „	1 213 395 „
September	811 310 „	903 698 „	984 636 „	1 088 865 „	1 168 370 „
Oktober	846 639 „	749 554 „	1 011 812 „	1 172 513 „	1 237 690 „
November	798 093 „	734 583 „	952 685 „	1 076 587 „	1 065 557 „
Dezember	873 224 „	928 496 „	977 712 „	956 298 „	1 173 631 „
Giesserei-Roheisen.					
Januar		89 092 t	86 509 t	112 695 t	115 953 t
Februar	97 874 t	82 172 „	79 356 „	53 547 „	118 062 „
März	72 492 „	94 069 „	90 790 „	27 194 „	134 626 „
April	66 087 „	94 795 „	89 964 „	28 330 „	127 223 „
Mai	70 016 „	95 116 „	95 125 „	35 180 „	118 765 „
Juni	71 139 „	90 087 „	92 289 „	84 298 „	107 315 „
Juli	59 911 „	102 786 „	102 165 „	104 832 „	112 864 „
August	85 944 „	107 191 „	105 782 „	110 055 „	123 535 „
September	95 173 „	84 568 „	102 345 „	108 979 „	101 004 „
Oktober	93 387 „	94 235 „	104 496 „	114 429 „	99 025 „
November	93 386 „	101 821 „	103 760 „	121 625 „	105 948 „
Dezember	85 964 „	113 478 „	103 969 „	120 227 „	
Stahl.					
Januar	46 000 t	68 811 t	99 624 t	111 910 t	116 779 t
Februar	54 376 „	70 492 „	93 434 „	47 213 „	114 213 „
März	48 112 „	73 073 „	109 337 „	17 704 „	138 412 „
April	49 305 „	77 897 „	87 679 „	31 468 „	128 005 „
Mai	47 050 „	65 826 „	103 127 „	37 435 „	123 695 „
Juni	47 289 „	69 238 „	98 797 „	87 807 „	104 099 „
Juli	35 685 „	81 730 „	106 912 „	105 143 „	117 880 „
August	52 561 „	82 109 „	114 389 „	112 298 „	128 796 „
September	72 204 „	65 196 „	111 169 „	108 538 „	114 250 „
Oktober	76 369 „	81 839 „	118 406 „	117 404 „	110 273 „
November	74 008 „	86 729 „	111 418 „	109 417 „	111 846 „
Dezember	72 091 „	97 112 „	107 746 „	110 484 „	

19. Verkehrsübersicht über das Eisenbahnnetz des Saargebietes für die Jahre 1921—1924

Rechnungsjahr	I. Personen-Verkehr	II. Güterverkehr						III. Tierverkehr				IV. Abgefertigte Frachtbriefe und Beförderungsscheine für Güter und Tiere								Anzahl der Dienstgutfrachtbriefe und Beförderungsscheine	
	Anzahl der verkauften Fahrkarten einschl. Blankokarten	a. Stückgut einschl. Eilgut		b. Wagenladungen		c. Dienstgut		a. Grossvieh		b. Kleinvieh		Empfang				Versand					
		Empfang	Versand	Empfang	Versand	Empfang	Versand	Empfang	Versand	Empfang	Versand	Binnen-Verkehr		Uebriger Verkehr		Binnen-Verkehr		Uebriger Verkehr			
												Gesamtzahl	Hiervon Massengüter	Gesamtzahl	Hiervon Massengüter	Gesamtzahl	Hiervon Massengüter	Gesamtzahl	Hiervon Massengüter		
Tonnen						Stückzahl															
1921	14 781 744	236 797	97 464	9 550 539	11 993 638	308 721	220 919	40 802	8 836	60 665	18 239	1 365 261				1 377 441				70 776	
1922	15 194 938	115 060	66 161	9 960 134	11 246 420	270 529	299 172	28 687	6 128	28 622	4 153	590 465	245 893	637 057	172 762	549 827	234 923	612 244	355 432	57 220	
1. Etats- halbjahr	1923	20 462 968	80 457	48 652	9 834 785	11 867 606	637 325	386 482	25 619	13 585	48 777	35 058	702 640	263 785	510 073	143 485	650 275	249 439	532 053	301 928	82 081
1924	10 353 850	50 352	33 627	5 686 867	8 028 686	223 423	223 005	13 440	3 269	32 652	11 445	410 255	146 193	368 457	101 233	368 101	140 229	371 646	182 519	41 023	

20. Versand der Grubenversandstationen des Saargebietes an Steinkohlen,
Preßkohlen und Koks in den Jahren 1922—24

Versandstationen	Versand im				
	I. Halbjahr 1922	II. Halbjahr 1922	I. Halbjahr 1923	II. Halbjahr 1923	I. Halbjahr 1924
	t	t	t	t	t
Altenwald (Saar)	263 814	198 295	216 409	303 680	322 260
Bexbach	159 611	126 444	117 813	229 863	239 898
Brefeld	137 504	100 053	110 320	167 367	195 550
Camphausen	259 916	187 727	219 038	302 297	309 703
Dechen	152 669	105 724	100 920	120 165	134 655
Dudweiler Grube	292 227	225 149	243 296	351 332	363 139
Etzenhofen	71 157	60 825	81 039	110 005	94 687
Friedrichsthal Grube	145 977	117 377	141 748	195 796	214 051
Göttelborn	184 366	125 229	121 414	182 951	230 318
Griesborn	156 458	107 765	119 972	175 136	220 776
Heinitz	275 563	193 219	204 043	294 122	333 455
v. d. Heidt	136 038	101 152	131 299	189 360	212 496
Itzenplitz	115 594	95 822	108 897	170 547	174 191
Kohlwald	175 140	130 811	139 775	208 141	231 729
König, Grube	149 098	91 171	95 611	121 026	129 433
Louisenthal (Saar)	249 225	175 496	174 393	252 613	296 564
Mayoach	356 828	260 263	286 465	414 340	458 119
Neunkirchen (Saar)	32 943	40 478	69 505	75 535	76 694
Püttlingen, Grube	241 090	161 448	172 375	249 825	251 709
Reden, Grube	512 748	337 747	392 685	568 529	639 621
Saarbrücken Verschbf.	126 489	110 983	164 863	182 935	227 573
„ -Malstatt-Hafen	12 976	63 721	13 137	24 290	27 494
St. Ingbert	93 278	76 159	99 146	127 391	130 040
Sulzbach, Grube	124 554	96 366	114 008	165 809	171 573
Velsen, Grube	270 853	192 742	230 875	361 626	377 433

21. I. Tonnenzahl der durch die Schleuse Güttingen zu Tal gegangenen Waren in den Jahren 1921—24

	Eisenerz t	Eisen- hammer- schlag t	Schlacken zur Verhüttung t	Kalkstein t	Kreide t	Kies Mergel t	Holz t	Sonstige Waren t	Im Ganzen t	Gesamt- tonneninhalt der Schiffe t
1923										
1. Vierteljahr	29 801	1 139	1 602	12 791	—	4 930	1 407	7 027,5	58 697,5	147 861
2. "	39 614	1 828	1 588	20 152	270	16 902	3 279	1 921,5	85 554,5	184 313
3. "	35 289,5	1 344,5	1 731	20 333	266	17 121	3 222	3 629,4	82 936,4	273 598
4. "	23 892	1 598	974	14 504	—	28 629	3 490	530	73 617	245 434
1924										
1. Vierteljahr	19 918	550,5	1 287	9 355	—	25 221	3 550	457	60 338,5	163 307
2. "	28 320,5	1 883	2 677,2	12 972	282,5	31 724	5 848,5	1 954,2	85 661,9	291 935
3. "	23 871	548	1 826,1	10 569,5	271	36 020	8 262,5	1 381	82 749,3	249 613
4. "	37 227	1 016	1 054,2	7 107	270	33 022,5	9 655,4	1 288,7	90 640,8	195 502
Insgesamt										
1921	811	2 026	9 352	21 271	1 037	3 486	—	10	37 933	—
1922	92 975	6 637	2 608	83 594	795	19 139	3 183	1890	210 821	—
1923	128 596,5	5 909,5	5 895	67 780	536	67 582	11 398	1 3108,4	300 805,4	851 206
1924	109 336,5	3 997,5	6 844,5	40 003,5	823,5	125 987,5	27 326,6	5080,9	319 390,5	900 357

22. II. Tonnenzahl der durch die Schleuse Güttingen zu Berg gegangenen Waren in den Jahren 1921—24

	Kohlen t	Schlacken zum Wegebau t	Zement Kalk t	Sonstige Waren t	Im Ganzen t	Gesamttonneninhalt der Schiffe t
1923						
1. Vierteljahr	54 884,5	864,—	4 319	6 672,1	66 739,6	114 042
2. "	106 814,5	—	5 116,55	4 437,83	116 368,88	217 501
3. "	188 719,5	—	2 936,6	5 848,9	197 505,—	308 063
4. "	170 182,5	—	—	7 884,8	178 067,3	245 676
1924						
1. Vierteljahr	93 923,5	—	—	3 833	97 756,5	138 346
2. "	220 205,5	—	270	10 655,4	231 130,9	307 972
3. "	186 822,5	—	—	5 979,6	192 802,1	250 077
4. "	159 546	—	—	5 350,59	164 896,59	221 041
Insgesamt						
1921	180 106	3 212	—	195	183 513	—
1922	360 332	3 458	8 251	10 689	382 730	—
1923	520 601	864	12 372,15	24 843,63	558 680,78	885 282
1924	660 497,5	—	270	25 818,59	686 586,09	917 436

23. Stand der Spareinlagen bei den öffentlichen Sparkassen des Saargebietes.

	1. Januar 1924	Jul 1924 i	1. Oktober 1924	1. Januar 1925
Kreissparkasse				
Saarbrücken	5 043 836,04	5 844 550,73	8 369 723,51	10 056 241,46
Ottweiler	572 091,71	1 346 712,26	1 922 280,73	2 918 309,17
Saarlouis	2 154 111,48	2 444 520,43	3 411 210,67	4 323 794,55
Merzig	918 657,46	1 275 964,46	1 963 638,81	2 839 960,27
St. Wendel	594 345,55	439 809,23	588 010,61	800 542,11
Bezirkssparkasse				
St. Ingbert	168 055,16	261 954,09	374 403,90	518 757,27
Homburg	730 461,48	1 055 148,55	1 441 274,34	2 047 010,96
Blieskastel	581 537,73	532 587,28	531 746,61	657 567,45
Städtische Sparkasse				
Saarbrücken	2 623 000,00	2 73 3000,00	4 163 000,00	5 418 000,00
Neunkirchen	238 796,14	380 343,80	625 981,87	790 403,97
St. Ingbert	284 423,59	884 404,65	977 387,80	985 206,55
Saarlouis	449 959,72	528 781,38	819 159,14	1 018 852,01
Gemeindesparkasse				
Völklingen	1 857 154,35	2 140 623,00	3 794 684,79	3 799 623,47
Ensheim	6 976,00	906,00	3 951,50	16 520,65
	16 223 406,41	19 869 305,86	28 983 454,28	36 190 789,89

24. Konkursstatistik.

Saargebiet	Neue Konkurse			Von den neuen Konkursen betrafen										
	eröffnete Konkursverfahren	mangels hinreichender Masse abgelehnt	zusammen	natürliche Personen	Nachlässe	überhaupt	Gesellschaften						eingetragene Genossenschaften	and. Gemeinschuldner (z. B. Vereine)
							davon							
							Offene Handelsgesellsch.	Kommanditgesellschaft	Aktien-Gesellschaft	G. m. b. H.	bergbauliche Gewerksch.	andere Gesellschaft.		
1922														
1. Vierteljahr														
2. „	2		2	1		1			1					
3. „	2		2	1		1				1				
4. „	4	1	5	2	1	2			2					
Zusammen	8	1	9	4	1	4			1	2	1			
1923														
1. Vierteljahr														
2. „														
3. „														
4. „	1		1	1										
Zusammen	1		1	1										
1924														
1. Vierteljahr	2	2	4	1	1	2				2				
2. „	6	4	10	4	2	4			3	1				
3. „	12	6	18	11	1	6	2		1	3				
4. „	12	4	16	8	2	6	2		3	1				
Zusammen	32	16	48	24	6	18	4		7	7				

25. Erwerbs- und Wirtschaftsgenossenschaften im Saargebiet.

	Bestand an Genossenschaften			Von den Genossenschaften waren:											
	überhaupt	davon mit:		Kredit-genossenschaften	Rohstoff-genossenschaften	Waren-einkaufvereine	Werk-/Genossenschaften zur Beschaffung von Maschinen und Geräten	Magazin-genossenschaften	Rohstoff- und Magazin-genossenschaften	Produktiv-genossenschaften	Zucht- und Weid-genossenschaften	Kosmvereine	Wohnungs- und Bau-genossenschaften	Sonstige Genossenschaften	
		unbeschränkter Haftpflicht	beschränkter Haftpflicht												
1 Juli 1922	409	220	189	222	11	36	2	6	—	—	2	—	103	26	1
1. Juli 1923	421	214	207	224	9	38	8	7	—	—	1	—	98	35	1
1. Juli 1924	413	214	199	229	8	39	5	7	—	—	1	—	75	45	3

26. Teuerungszahlen und - indizes nach der Methode des Statistischen Reichsamts für das deutsche Reich.

	Deutsches Reich				Saargebiet X)			
	ohne Bekleidg.		mit Bekleidung		ohne Bekleidg.		mit Bekleidung	
	Teuerungszahl	Index	Teuerungszahl	Index	Teuerungszahl	Index	Teuerungszahl	Index
1924								
Januar	94	104	112	110	379	297	450	315
Februar	88	98	106	104	395	310	474	333
März	90	100	109	107	425	333	507	356
April	95	106	114	112	421	330	495	348
Mai	97	108	117	115	395	309	466	320
Juni	95	105	114	112	402	316	470	330
Juli	101	112	118	116	400	313	469	329
August	98	109	116	114	390	306	452	317
September . .	101	112	118	116	387	303	455	319
Oktober	106	118	124	122	398	312	471	330
November . . .	107	119	125	122,5	405	318	477	334
Dezember . . .	107	119	125	122,6	414	325	485	340
1925								
Januar	108	120	126,5	124	423	332	493	346
Februar			127,5	125	431	338	501	352
März			128	125,7	441	345	513	360

X) Dieser Index umfaßt die Kosten für Ernährung, Wohnung, Heizung und Beleuchtung für eine fünfköpfige Familie bestehend aus zwei Erwachsenen und drei Kindern. Die Preiserhebungen, die der Berechnung zugrunde liegen, erfolgen zweimal monatlich in zwölf Gemeinden des Saargebietes.

27. Teuerungsindizes für 13 und 72 Waren des täglichen Bedarfs.

	*)		**)	
	Teuerungsindex für 13 Waren des täglichen Bedarfs		Teuerungsindex für 72 Waren des täglichen Bedarfs	
	Saargebiet	Els.-Lothringen	Saargebiet	Strassburg
1924 Januar . . .	352	335	432	415
Februar . . .	356	335	438	425
März . . .	371	352	453	445
April	351	342	433	433
Mai . . .	340	342	417	422
Juni	354	344	431	431
Juli	354	353	429	412
August . . .	355	353	435	426
September . .	353	358	436	423
Oktober . . .	371	368	453	430
November . .	374	378	462	434
Dezember . .	376	385	463	430
1925 Januar . . .	385	386	467	435
Februar . . .	387	382	463	434
März . . .	390	391	461	440

*) Der Teuerungsindex für 13 Waren des täglichen Bedarfs ist nach der Methode der Statistique générale de la France errechnet. Er umfasst die Preise für: Weissbrot, Rindfleisch, Speck, Butter, Eier, Milch, Käse, Kartoffeln, Zucker, Bohnen, Speiseöl, Petroleum und Brennspiritus.

**) Bei der Berechnung des Teuerungsindex für 72 Waren wird nach dem Muster der Stadt Strassburg verfahren. In dem Index kommen alle wichtigen Lebensmittel sowie die Preise für Heizung und Beleuchtung zur Geltung. Die Preiserhebungen zu diesem Index finden zu denselben Terminen wie in Strassburg statt.

28. Die Vermittlungstätigkeit der öffentlichen Arbeitsnachweise des Saargebietes in den Jahren 1923 und 1924 nach Monaten.

	Arbeitsgesuche von:			Offene Stellen für:			Besetzte Stellen mit:			Arbeitslose		
	Män- nern	Frauen	Ins- gesamt	Män- ner	Frauen	Ins- gesamt	Män- nern	Frauen	Ins- gesamt	Män- ner	Frauen	Ins- gesamt
1923												
Januar	2947	434	3381	755	281	1036	648	228	876	2299	206	2505
Februar	3870	294	4164	449	279	728	400	189	589	3470	105	3575
März	7436	296	7732	686	269	955	661	170	831	6775	126	6901
April	7575	383	7958	649	354	1003	643	219	862	6932	164	7096
Mai	7516	259	7775	804	321	1125	771	173	944	6745	86	6831
Juni	7143	302	7445	2720	334	3054	2628	193	2821	4515	109	4624
Juli	4971	278	5249	1863	274	2137	1730	189	1919	3241	89	3330
August	3765	342	4107	1115	271	1386	1002	178	1180	2763	164	2927
September	3490	372	3862	931	296	1227	850	220	1070	2640	152	2792
Oktober	4232	438	4670	1019	292	1311	956	223	1179	3276	215	3491
November	4232	457	4689	812	257	1069	787	208	995	3445	249	3694
Dezember	4212	313	4625	991	193	1184	874	149	1023	3438	164	3602
1924												
Januar	4530	544	5074	1435	412	1847	1305	329	1634	3225	215	3440
Februar	3789	660	4449	979	376	1355	906	284	1190	2883	376	3259
März	3259	488	3747	2073	382	2455	1678	260	1938	1581	228	1809
April	2232	489	2721	1816	383	2199	1329	241	1570	903	248	1151
Mai	2123	541	2664	1344	421	1765	1071	291	1362	1052	250	1302
Juni	2652	400	3052	1859	378	2237	1469	254	1723	1183	146	1329
Juli	2599	457	3056	1825	365	2190	1505	268	1773	1094	189	1283
August	1892	392	2284	1093	269	1362	902	193	1095	990	199	1189
September	5109	418	5527	2729	307	3036	2557	241	2798	2552	177	2729
Oktober	3172	437	3609	1723	325	2048	1495	246	1741	1677	191	1868
November	2662	387	3049	1365	286	1651	1273	197	1470	1389	190	1579
Dezember	2318	326	2644	913	254	1167	850	196	1046	1468	130	1598

III.

VERSCHIEDENES

29. Monatsdurchschnittskurs des Dollar in Paris.

	1922	1923	1924	1925
Januar	—	14,895	21,33	18,55
Februar	—	16,33	22,67	18,95
März	—	15,906	21,815	19,29
April	—	15,026	16,37	
Mai	—	15,05	17,40	
Juni	—	15,857	19,09	
Juli	—	16,96	19,54	
August	—	17,729	18,409	
September	12,91	17,16	18,88	
Oktober	13,56	16,82	19,12	
November	14,585	18,17	18,95	
Dezember	13,81	19,04	18,52	

III.

30. Ergebnis der Viehzählung am 1. ^{Dezember} ~~Januar~~ 1924.

Kreis	Pferde	Rindvieh	Schafe	Schweine	Ziegen	Kaninchen	Feder- vieh	Bienen- völker
Saarbrücken-Stadt	1 007	548	271	2 265	2 231	2 594	39 208	166
Saarbrücken-Land .	2 396	8 852	438	16 770	21 330	4 366	160 212	2 288
Saarlouis	2 952	17 145	153	26 092	15 789	1 885	116 075	2 848
Merzig	1 254	5 736	103	10 591	5 462	435	34 532	1 315
Ottweiler	1 663	13 586	454	11 758	15 172	3 224	119 155	2 157
St. Wendel	959	7 769	219	4 354	3 979	474	35 865	998
Homburg	1 546	10 089	540	8 469	5 191	1 249	61 265	935
St. Ingbert	1 062	6 903	501	8 626	8 328	1 629	57 240	1 061
Insgesamt	12 839	70 628	2 679	88 925	77 482	15 856	623 552	11 768
Ergebnis am								
1. Dezember 1923	13 406	70 536	3 153	86 565	79 775	14 474	610 620	12 579
1. „ 1922 .	12 199	65 105	2 893	66 601	75 757	13 915	525 027	10 387
1. „ 1921 .	10 930	66 332	3 448	71 228	75 604	21 576	515 936	—

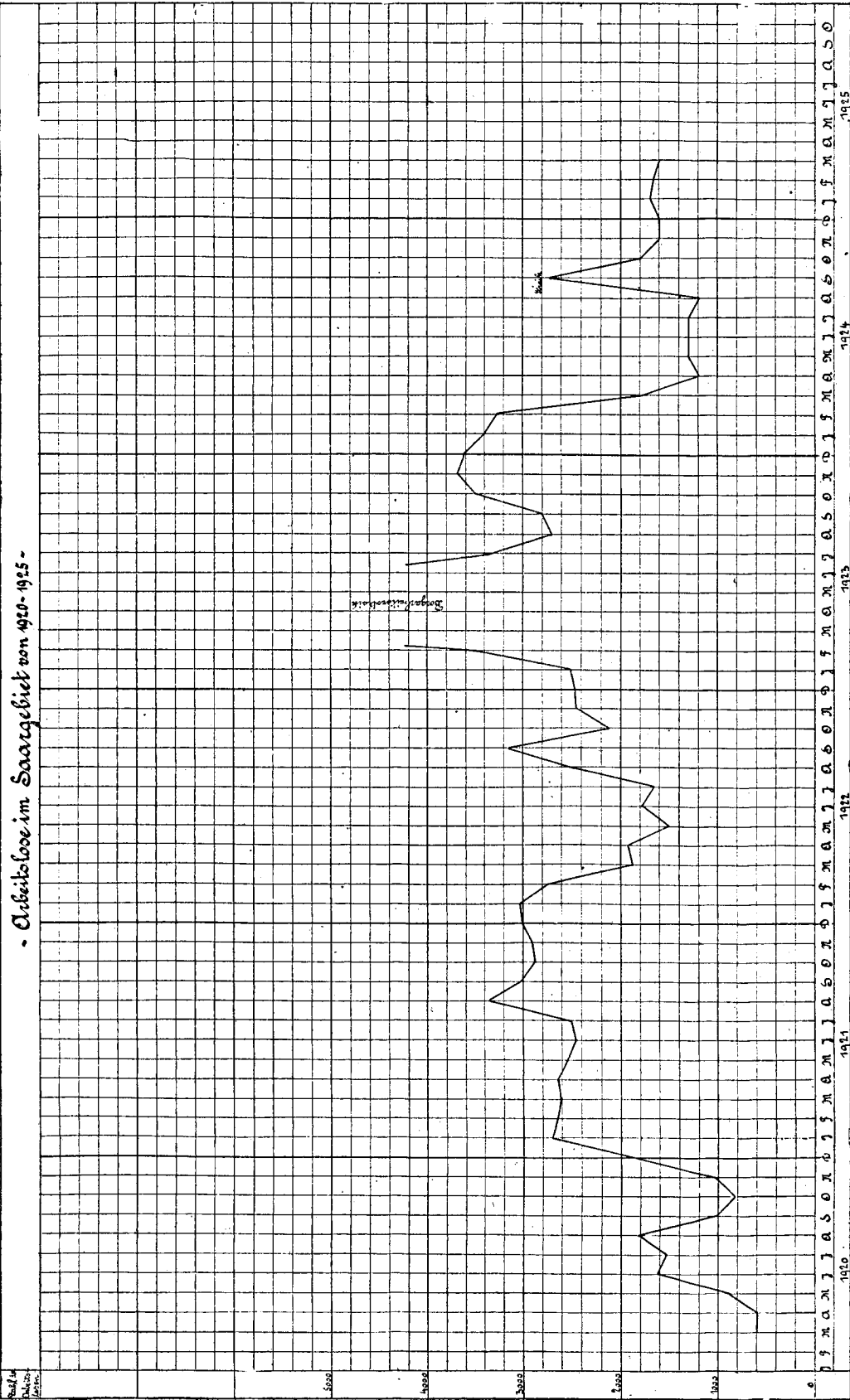
31. Ergebnisse der Beobachtungen der Wetterdienststelle Saarbrücken.

	Luftdruck mm	Minimum	Maximum	Niederschlags- mengen mm	Relative Feuchtigkeit	Relative Feuchtigkeit in den ent- sprechenden Monaten des Vorjahres
1924 Januar . . .	744,8	-2,5° C	+ 2,4° C	42	85 %	96,5 %
Februar . .	740,8	-3,2 "	+ 2,7 "	30,3	83 %	85,8 %
März	739,7	-0,6 "	+10,7 "	59,9	73,5 %	86,8 %
April . . .	735,8	-3,4 "	+11,3 "	86,8	72,6 %	76,2 %
Mai	741,7	-8,8 "	+22 "	91,7	61,2 %	77,9 %
Juni	742,5	+10 "	+19,5 "	35,4	60,2 %	65,9 %
Juli	741,0	+11,4 "	+27,6 "	82,7	63,2 %	55,1 %
August . .	740,8	+11 "	+21,7 "	137,9	78,4 %	61,7 %
September .	741,4	+9,5 "	+21,1 "	61,9	79 %	76,7 %
Oktober . .	743,7	+6,5 "	+18,5 "	93,9	84,2 %	86,3 %
November . .	745,9	+0,7 "	+ 8,4 "	80,5	86,5 %	85,9 %
Dezember . .	746,2	-0,4 "	+ 4 "	37,3	89,2 %	87,9 %

32. Niederschlagsmengen nach den Beobachtungsstellen Homburg und Oberthal

	Homburg mm	Oberthal mm
1924		
Januar	42,1	51,7
Februar	25,4	48,4
März	89,5	66,2
April	99,7	86,1
Mai	62,7	110,6
Juni	50,7	43,9
Juli	46,8	57,9
August	78,7	154,5
September	59,7	102,5
Oktober	55,8	101,5
November	64,1	86,8
Dezember	33,4	44,8
1925		
Januar	75,2	70,7
Februar	65,3	68,7

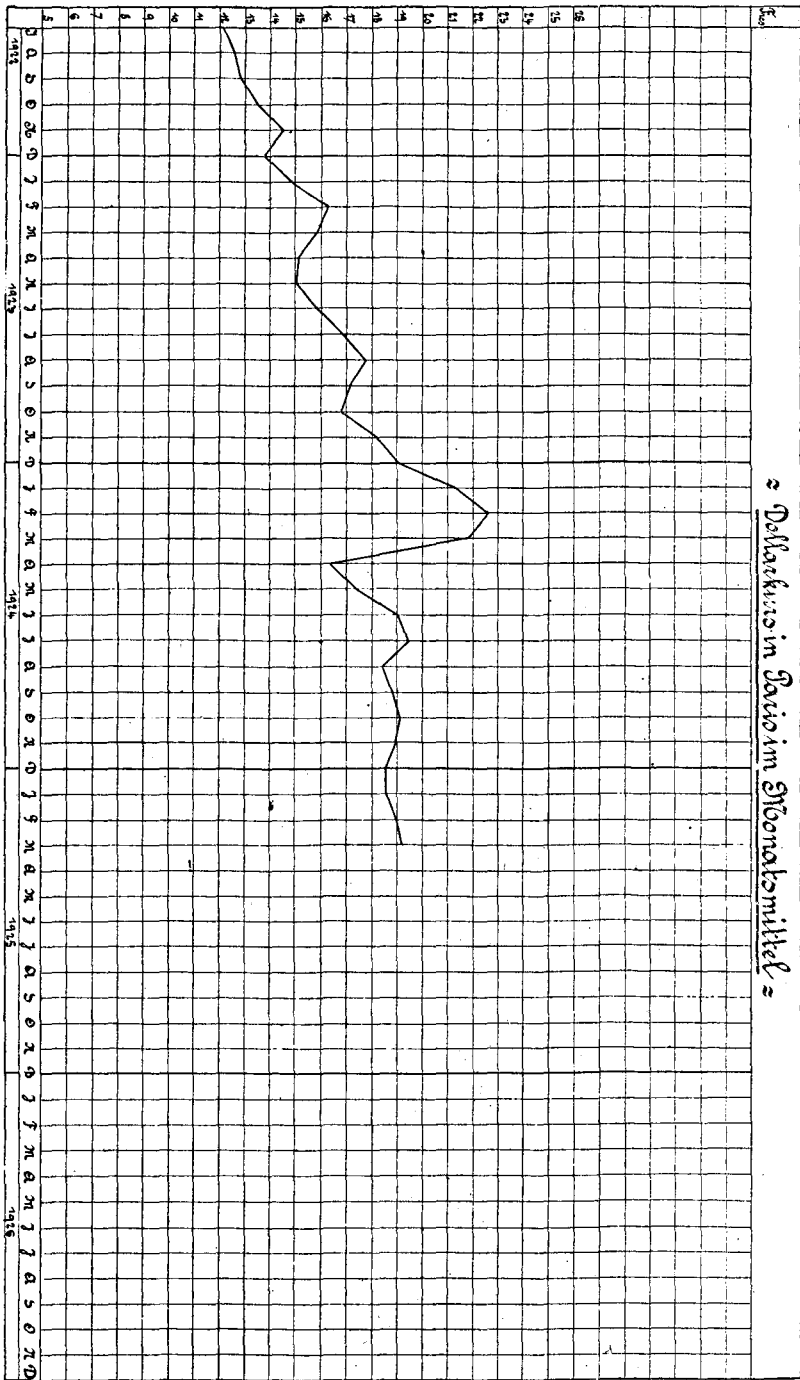
- Arbeitslose im Saargebiet von 1920-1925 -



Arbeitslose

Arbeitslose

Dollarkurs in Bawien Monatsmittel =



**VERZEICHNIS
DER INDUSTRIEFIRMEN
DES SAARGEBIETES**

nach dem Stande

vom 1. Februar 1925 mit Karte

	Zahl der	
	Ange- stellten	Arbeiter
I. SCHWERINDUSTRIE		
Bous		
Société anonyme des Aciéries et Usines à Tubes de la Sarre, Bous	160	2400
Brebach		
Halberger Hütte G.m.b.H., Brebach	400	4100
Dillingen		
Dillinger Hüttenwerke A.-G., Dillingen	530	7490
Homburg		
Homburger Eisenwerk A.-G., Homburg	130	1830
Neunkirchen		
Neunkircher Eisenwerk A.-G., vorm. Gebr. Stumm, Neunkirchen	440	6500
Saarbrücken-Burbach		
Vereinigte Hüttenwerke Burbach-Eich- Düdelingen, Abtl. Burbach	520	6660
St. Ingbert		
Société anonyme des Hauts-Fourneaux, Forges et Aciéries de Differdange - St. Ingbert - Rumelange, Abtl. St. Ingbert	85	1390
Völklingen		
Röchling'sche Eisen- und Stahlwerke A.-G., Völklingen	750	7200
II. WEITERVERARBEITENDE EISEN- INDUSTRIE		
Beckingen		
Schraubenfabrik F. Karcher, C. Roth & Co., G.m.b.H., Beckingen	65	700
Bierbach		
Dingler'sche Maschinenfabrik G.m.b.H., Bierbach	7	140
Brebach		
1. Pumpenfabrik und Brunnenbau, Gebr. Clemens Nachf., Brebach	5	50
2. Société Franco-Sarroise d'Economiseurs m.b.H., Brebach	—	30
Dillingen		
1. Dillinger Eisen- und Maschinenbau A.-G., vorm. Méguin, Dillingen	240	1460
2. Eisenwerk J. P. Bodinet & Co., Dillingen	5	30
3. Holzbearbeitungsmaschinenfabrik „Soma”, G.m.b.H., Dillingen	4	18
4. Dillinger Eisenwarenindustrie G.m.b.H., Dillingen	2	8
Dudweiler		
1. Dudweiler Eisenbauanstalt, Dudweiler	31	200
2. Eisengießerei W. Schulde, Dudweiler	1	23
3. Drahtstiftfabrik H. Jennewein & Söhne, Dudweiler	1	18
Eschringen		
Saarbrücker Schloßfabrik A.-G., Eschringen	10	97
Fraulautern		
1. Eisenwerk Fraulautern A.-G., Fraulautern	30	700
2. Metallwerk A.-G., Fraulautern	10	110
3. Germauiawerke Fontaine & Co., Fraulautern	4	110
4. Anton Becker A.-G., Fraulautern	68	105
5. Emaillier- und Stanzwerk Fritz Fontaine, Fraulautern	—	100
6. Gebr. Hawner G.m.b.H., Fraulautern	6	75
7. „Elag” Elektrische Apparatebau A.-G., Fraulautern	16	60
8. Emaillierwerk Hanus, Zech & Co., Frau- lautern	2	50

	Zahl der	
	Ange- stellten	Arbeiter
9. Eisengießerei Hanus, Fery & Co., Frau- lautern	—	30
10. Emaillierwerk Th. Fontaine & Co., Frau- lautern	3	45
Friedrichsthal		
1. Friedrichsthaler Eisenwerk A.-G., Fried- richsthal	11	75
2. Armaturenwerk für Gruben-, Hütten- und Bahnbedarf, Friedrichsthal	1	13
Gersweiler		
Maschinenfabrik Ad. Langhammer, Gers- weiler	10	80
Homburg		
1. B. Seibert, Eisenhoch- und Brückenbau, Homburg	—	230
2. Gesenkschmiede Ad. Schwin A.-G., Hom- burg	29	254
3. Fabrik für landwirtschaftliche Maschinen A.-G., Homburg	18	202
4. Eisengießerei und Maschinenfabrik Fr. Krempel, Homburg	7	98
5. Pumpen Aktiengesellschaft, Homburg	3	25
Hostenbach		
Vereinigte Hüttenwerke Burbach-Eich- Düdelingen A.-G., Abtl. Blechwalzwerk Hostenbach	27	453
Lebach		
Kleisen- und Metallwarenfabrik Hendrix & Co., Lebach i. K.	2	23
Merzig		
Maschinenfabrik Schettle G.m.b.H., Merzig	1	31
Neunkirchen		
1. Metallindustrie G.m.b.H., Neunkirchen	4	73
2. Saar-Gefei A.-G., für Maschinenbau, Neun- kirchen	7	50
3. Neunkircher Maschinenbauanstalt und Eisen- gießerei H. Schlicker, Neunkirchen	1	16
4. Hammerwerk u. Achsenfabrik Albert Remy, Neunkirchen	2	15
Ottweiler		
Fabrik für Eisenwaren Heinrich Fürst Söhne, Ottweiler	1	45
Rilchingen		
Metallwarenfabrik Doekes & Co., Rilchingen	2	30
Rohrbach		
1. Dampfkesselfabrik Poensgen & Pfahler, Rohrbach	17	120
2. Saarländ. Maschinenfabrik und Eisengießerei A.-G., Rohrbach	13	82
3. Feilenfabrik August Reuther, Rohrbach	3	16
4. Blech- und Metallwarenfabrik G.m.b.H., Rohrbach	2	10
Saarbrücken		
1. Ehrhardt & Schmer A.-G., Saarbrücken	360	1220
2. Saarländ. Stahlwerk Dingler, Karcher & Co., Saarbrücken	120	1100
3. Société anonyme des Aciéries et Usines à Tubes de la Sarre Abtl. Gußstahlwerk, Saar- brücken-Burbach	30	1000
4. Gesellschaft für Förderanlagen Ernst Heckel, Saarbrücken	55	738
5. B. Seibert, Eisenhoch- und Brückenbau, Saarbrücken	75	364
6. Saar-Brown-Boverie A.-G., Saarbrücken	50	360
7. Waggonfabrik Gebr. Lüttgens, Saarbrücken	—	300
8. Georg Heckel, Drahtseilfabrik, Saarbrücken	18	175

	Zahl der	
	Ange- stellten	Arbeiter
9. Gießerei Ed. Müller, Saarbrücken	25	182
10. Maschinenfabrik Ad. Fitze, Saarbrücken	10	150
11. Heckel & Nonnweiler G.m.b.H., Saarbrücken	20	115
12. Gesellschaft für Licht- und Kraftanlagen, Gebr. Köhl, Saarbrücken	—	110
13. Rheinische Armaturen- und Maschinenfabrik G.m.b.H., Saarbrücken	20	100
14. Eisenwarenfabrik für Baubedarf, K. Reuther Söhne, Saarbrücken	7	100
15. Werkzeug- und Maschinenfabrik „Glückauf“ Zemitsch & Co., Saarbrücken	—	100
16. Fahrradwerke Aktiengesellschaft, Saar- brücken	22	90
17. Vereinigte Elektrowerte A.-G., Saarbrücken	23	70
18. Mechanische Drahtgewebefabrik u. Handels- gesellschaft, G.m.b.H., Saarbrücken	10	70
19. Wommerwerk Otto Wommer, Saarbrücken	7	65
20. Arnoth & Bäcker, Eisenkonstruktion, Saar- brücken-Burbach	—	65
21. Saarbrücker Niet- u. Kettenfabrik A. Pfau & Erben Kuß, Saarbrücken	4	56
22. Zählerwerke G.m.b.H., Saarbrücken	7	38
23. Eisengießerei & Kochherde C. Koch, Saar- brücken	7	30
24. Wagen- und Automobilbau Ed. Ambrosius, Saarbrücken	3	25
25. „Wuco“ Aluminiumwerke G.m.b.H., Saar- brücken	—	25
26. Saar-Aluminiumwerke G.m.b.H., Saarbrücken	6	20
27. Galvanowerk G.m.b.H., Saarbrücken		
28. Bau- und Fahrgerätefabrik H. Beck, Saar- brücken	2	6
	3	18
Saarlouis		
1. Schrauben- und Mutternfabrik, Saar-Loth- ringer Eisenindustrie A.-G., Saarlouis	9	138
2. Herdfabrik Eugen Scholtes, Saarlouis	9	105
3. Emaillierwerk Joh. Rousselange, Saarlouis	5	86
4. Preßfuß A.-G., Saarlouis	13	92
St. Ingbert		
1. Maschinenfabrik Kaiser & Schlaudecker, St. Ingbert	23	205
2. Rheinpfälzische Eisenindustrie, St. Ingbert	23	197
3. Maschinenfabrik Joh. Peter, St. Ingbert	4	23
Schaffhausen		
Saarländ. Drahtstiftfabrik Joh. Bach & Co., Schaffhausen	2	16
Stahlhammer		
Saarbrücker Hebezeugfabrik Kaufmann & Weinberg, Stahlhammer (Scheidt)	16	47
Sulzbach		
Bohr- und Schrämkronenfabrik G.m.b.H., Sulzbach	7	20
III. GLASINDUSTRIE		
Dudweiler		
Saarländ. technische Glasindustrie G.m.b.H., Dudweiler	1	12
Fenne		
Glashüttenwerke Dreibrunnen A.-G., Fenne	60	580
Fraulautern		
Glas- und Spiegelmanufaktur P. Ney, Frau- lautern	1	12
Friedrichsthal		
Oldenburgische Glasfabriken, Friedrichsthal	11	182
Homburg		
Stockheim & Homburg, Glasfabriken in Homburg	14	254

	Zahl der	
	Ange- stellten	Arbeiter
Louisenthal		
Aktien Glashütte, Louisenthal	6	300
St. Ingbert		
1. Lautzenenthal Glashütte, St. Ingbert	48	470
2. Aktien Glashütte, St. Ingbert	10	400
Sulzbach		
1. Vereinigte Vopelius'sche & Wenzel'sche Glashütten, Sulzbach	49	900
2. Richard Hütte A.-G. für Glasfabrikation, Sulzbach	20	260
Wadgassen		
Villeroy & Boch, Kristallfabrik, Wadgassen	15	315
IV. INDUSTRIE DER STEINE UND ERDEN		
Ballern		
1. Dampfziegelei N. Dorbach, Ballern	—	15
2. Dampfziegelei M. Kerber, Ballern	—	23
Bilsdorf		
Bilsdorfer Dampfziegelei G.m.b.H., Bilsdorf	4	60
Blickweiler		
Kalkwerk A.-G., Blickweiler	2	170
Bübingen		
Bübingen Kalk- u. Sandsteinwerke G.m.b.H., Bübingen	7	100
Büren		
1. Saar-Industrie, Dampfziegelei, Büren	2	63
2. J. W. Witt, Gipsfabrik, Büren	2	50
Clarenthal		
Dampfziegelei Valli, Großjean, Clarenthal	3	30
Dillingen		
1. Thomasschlacken-Mahlwerke G. m. b. H., Dillingen	5	40
2. Schlackensteinfabrik Dipl. Ing. Jäger, Dillingen	5	30
Dirmingen		
Dampfziegelei Gebr. Stumm, Dirmingen	2	43
Ensdorf		
Ensdorfer Dampfziegelei G.m.b.H., Ensdorf	1	25
Fraulautern		
Chamottewerke A.-G., Fraulautern	2	19
Gersheim		
Kalkwerk der Neunkircher Eisenwerke A.-G., Gersheim	6	220
Hanweiler		
Zementindustrie Ed. Klein & Sohn A.-G., Hanweiler	5	65
Herbitzheim		
Kalkbrennerei Otto Häffner & Co., Herbitz- heim	1	14
Hilbringen		
1. Falzziegelwerk Gebr. Ollinger, Hilbringen	1	60
2. Dampfziegelei Gebr. Weiten, Hilbringen	—	23
Homburg		
1. Chamotte- u. Dinaswerke G.m.b.H., Homburg	19	225
2. F. Pabst, Mosaikplattenfabrik, Homburg	20	192
Kerprich-Hemmersdorf		
Kalkwerk der Dillinger Hüttenwerke A.-G., Kerprich-Hemmersdorf	5	203
Kleinblittersdorf		
1. Tonplatten- und Dachziegelfabriken A.-G., Kleinblittersdorf	14	170
2. Saar- und Mosel-Kalkwerke A.-G., Klein- blittersdorf	5	90
Merchweiler		
1. Dampfziegelei Ph. Dörr Nachf., Merchweiler	2	50

	Zahl der	
	Ange- stellten	Arbeiter
2. Dampfziegelei Gebr. Jochum, Merchweiler	—	35
Merzig		
1. Villeroy & Boch, Terracottaabrik, Merzig	45	560
2. Barytwerke G.m.b.H., Merzig	12	95
3. Bimsbeton-Industrie G.m.b.H., Merzig	4	15
Mettlach		
1. Villeroy & Boch, Mosaikfabrik, Mettlach	65	1210
2. Villeroy & Boch, Steingutfabrik, Mettlach	70	900
Mittelbexbach		
Falzziegelwerk G.m.b.H., Mittelbexbach	10	192
Mondorf		
Merziger Kalk- und Dolomitwerke G.m.b.H., Mondorf	1	28
Neunkirchen		
1. Dampfziegelei Ranker vorm. Mundorf, Neun- kirchen	2	40
2. Dampfziegelei J. Köppel & Co., Neunkirchen	1	15
Niederlinxweiler		
Kalk- und Zementwerk L. Zimmer, Nieder- linxweiler	12	70
Niederwürrzbach		
Saar- Aktien- Ziegelei, Niederwürzbach	3	70
Ottweiler		
1. Rheinische Chamotte- und Dinaswerke A.-G., Ottweiler	20	400
2. Dampfziegelei Diesel & Volz, Ottweiler	2	33
3. Zement- und Kalkwerk Gebr. Klein & Cie., Ottweiler	—	30
Saarbrücken		
1. Dampfziegelei Schanzenberg A. - G., Saar- brücken	6	150
2. Robinius Hartsteinindustrie A. - G., Saar- brücken	10	130
3. Saar- und Nahe- Steinindustrie A. - G., Saar- brücken	12	70
4. Ziegelwerke Rastphul A. - G., Saarbrücken	2	35
Saarlouis		
Dampfziegelei Leo Stein, Saarlouis	1	46
St. Wendel		
1. Dampfziegelei J. Halseband, St. Wendel	2	33
2. Dampfziegelei „Concordia“ Bruch & Jochem, St. Wendel	1	30
3. Dampfziegelei Dr. Kirsch & Co., St. Wendel	1	30
4. Dampfziegelei Birkenbach & Co., St. Wendel	—	23
Ueberherrn		
Kalk- u. Zementwerke G.m.b.H., Ueberherrn	12	250
Wallerfangen		
Villeroy & Boch, Steingutfabrik, Wallerfangen	30	550
Wehrden		
Wehrdener Dampfziegelei G.m.b.H., Wehrden	1	20
Wellesweiler		
Dampfziegelei Julius Müller, Wellesweiler	1	36
Wiebelskirchen		
Schlackensteinfabrik Lehnert & Pfeifer, Wiebelskirchen	8	35
V. CHEMISCHE INDUSTRIE		
Altenwald		
Völklinger Hütte, Abtl. Kohlendestillation, Altenwald	22	218
Bous		
Oelwerke Bous G.m.b.H., Bous	10	8
Brebach		
Teerdestillation der Halberger Hütte GmbH., Brebach	3	14

	Zahl der	
	Ange- stellten	Arbeiter
Fraulautern		
Oelwerke G. Méguin G.m.b.H., Fraulautern	14	35
Homburg		
Elegit A.-G., Chem. techn. Produkte, Homburg	2	9
Lautzkirchen		
Farb- und Mahlwerke G.m.b.H., Lautzkirchen	2	35
Louisenthal		
Chemische Fabrik G.m.b.H., Louisenthal	7	63
Ottweiler		
Chemische Fabrik J. F. Neuhaus A.-G., Ottweiler	9	15
Saarbrücken		
1. Seifenfabrik C. Kirchner A.-G., Saarbrücken	10	50
2. Fabrik Chem.-techn. Präparate Franz Krüger,	20	40
3. Seifenfabrik C. Hartung A.-G., Saarbrücken	7	25
4. Chemische Fabrik Ehrhardt & Co., Saar- brücken	5	15
5. Saarländ. Lackfabrik G.m.b.H., Saarbrücken	6	10
„Phapag“ Pharmazeutische Präparate A.-G., Saarbrücken	6	12
7. Lack-, Farben- und Klebstoffwerke A.-G., Saarbrücken	6	7
Saarlouis		
1. Scheben & Zeller A.-G., Fabrik Chem.-techn. Produkte, Saarlouis	6	120
2. Seifen- und Seifenpulverfabrik K. Alf A.-G., Saarlouis	5	20
Saarwellingen		
Dynamitfabrik Société Nobel, Saarwellingen	17	154
St. Ingbert		
1. Seifenfabrik Paul Kahn, St. Ingbert	4	27
2. Pfälzische Pulverfabrik A.-G., St. Ingbert	7	60
Sulzbach		
1. Farbenfabrik Gebr. Appold GmbH., Sulzbach	7	24
2. Pharmazeutisches Werk „Pharmasaar“ A.-G., Sulzbach	7	11
Wallerfangen		
Farben- u. Lackfabrik Chr. Listemann Wwe., Wallerfangen	6	4
Wiebelskirchen		
Thomasphosphat - Mahlwerk vorm. Albert, Wiebelskirchen	4	18
VI. HOLZINDUSTRIE		
Brebach		
Möbelfabrik Jakob Burgard Söhne, Brebach	17	60
Dudweiler		
1. Saarwerkstätten für Holzzeugnisse, Fritz Bohle, Dudweiler	8	64
2. W. Bentsch, Jalousie- und Rolladenfabrik, Dudweiler	—	13
Fraulautern		
1. Fraulauterner Holz- u. Sägewerke G.m.b.H., Fraulautern	19	169
2. Stuhlfabrik Gebr. Becker, Fraulautern	19	150
3. Dampfsägewerk N. Mathieu, Fraulautern	3	100
4. Sägewerk Donnevert & Leroy, Fraulautern	11	47
5. Stuhlfabrik Gebr. Mathieu, Fraulautern	—	49
6. Stuhlfabrik J. Klein & Cie., Fraulautern	1	25
7. Stuhlfabrik Mayer & Hesse, Fraulautern	—	36
8. Fraulauterner Wagenfabrik A. Speth, Frau- lautern	—	11
Fürstenhausen		
Sägewerk Westermann & Trommer G.m.b.H., Fürstenhausen	2	35

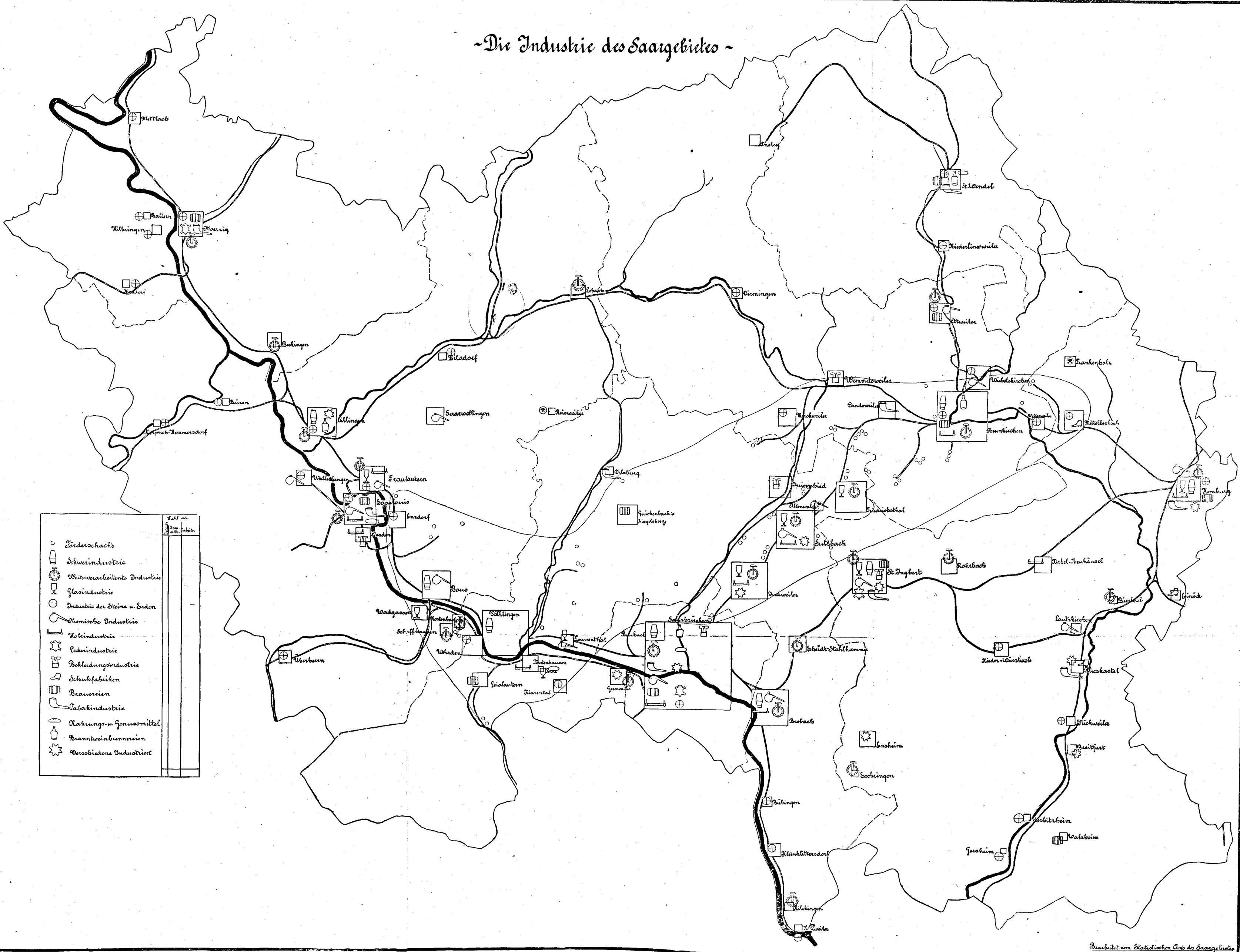
	Zahl der	
	Ange- stellten	Arbeiter
H o m b u r g		
1. Lignawerke G.m.b.H., Sägewerk und Möbel- fabrik, Homburg	12	96
2. Sägewerk Peter Kuntz, Homburg	—	30
3. Dampfsägewerk Gebr. Heintz, Homburg	—	30
4. Sägewerk A. Kern, Homburg	—	20
5. Saarländ. Polstermöbelfabrik A.-G., Homburg	1	9
6. Dampfsägewerk Heil & Schmidt, Homburg- Beeden	—	7
K i r k e l - N e u h ä u s e l		
Dampfsägewerk Kirkel, G.m.b.H., Kirkel- Neuhäusel	3	7
L i s d o r f		
Vereinigte Möbelfabriken G.m.b.H., Lisdorf	1	25
N e u n k i r c h e n		
Sägewerk Peter Trapp A.-G., Neunkirchen	26	140
S a a r b r ü c k e n		
1. F. Maret, Sägewerk, Türen- und Fenster- fabrik, Saarbrücken	11	60
2. Holzbearbeitungswerke Schneider & Kaulen A.-G., Saarbrücken	—	150
3. Sägewerk C. Kleinher Söhne, Saarbrücken	—	40
4. Sägewerk Gebr. Zeitz, Saarbrücken	12	43
5. Polsterwaren- und Möbelfabrikation Kauf- mann & Lemle A.-G., Saarbrücken	9	25
6. Karosseriebau- u. HolzverwertungsG.m.b.H., Saarbrücken	2	12
S a a r l o u i s		
Vereinigte Holzwerke vorm. Mamert Hock, Saarlouis	4	50
S u l z b a c h		
Sägewerk Chr. Pflieger, Sulzbach	3	38
VII. LEDERINDUSTRIE		
M e r z i g		
Leder- und Treibriemenfabrik J. Thees, Merzig	2	8
S a a r b r ü c k e n		
Rheinische Lederwerke A.-G., Saarbrücken	7	54
S t. I n g b e r t		
Süddeutsche Lederwerke A.-G., St. Ingbert	10	45
VIII. KLEIDERFABRIKEN		
L i s d o r f		
Eldemo-Saar A.-G. für Strick- und Wirk- waren, Lisdorf	5	80
M e r z i g		
Strickwarenfabrik Haidler, Wagner & Co., G.m.b.H., Merzig	4	30
Q u i e r s c h i e d		
„Struma“ A.-G. für Strumpfwarenfabrikation, Quierschied	4	75
S a a r b r ü c k e n		
1. Mechanische Kleiderfabrik S. Hirsch A.-G., Saarbrücken	10	120
2. Mechanische Kleiderfabrik Heß & Cie., Saarbrücken	10	70
3. Herrenwäschefabrik Otto Hoffmann, Saar- brücken	—	70
4. Wäsche- und Schürzenfabrik A.-G., Saar- brücken	6	50
S t. I n g b e r t		
1. Saarländ. Trikotagen- und Strickwarenfabrik A.-G., St. Ingbert	5	160
2. Scheuer & Plaut, Herrenkleiderfabrik A.-G., St. Ingbert	1	65
3. Wäscheindustrie G.m.b.H., St. Ingbert	4	35

	Zahl der	
	Ange- stellten	Arbeiter
Wemmetsweiler Wemmeta A.-G., Trikotagenfabrik, Wemmets- weiler	5	20
IX. SCHUHFABRIKEN		
Blieskastel 1. Schuhfabrik Bork & Sohn, Blieskastel	15	105
2. A.-G. für Schuhfabrikation, Blieskastel	1	54
Einöd Schuhfabrik Globus A.-G., Einöd	8	100
Mittelbexbach Saarpfälzische Schuh- und Lederwarenfabrik A.-G., Mittelbexbach	3	40
Neunkirchen Schuhfabrik C. Riedel, Neunkirchen	2	30
X. BRAUEREIEN		
Geislauntern Schloßbrauerei Neunkirchen, Abtl. Geislauntern	6	23
Homburg Brauerei zum Karlsberg A.-G., Homburg	18	80
Merzig Aktien-Brauerei Merzig	10	50
Neunkirchen Schloßbrauerei A.-G., Neunkirchen	14	95
Ottweiler Aktien-Brauerei, Ottweiler	3	17
Riegelsberg Brauerei W. Groß, Riegelsberg	—	5
Saarbrücken 1. Neufang-Jaenisch Bierbrauerei A.-G., Saar- brücken	30	170
2. Brauerei G. A. Bruch, Saarbrücken	—	30
3. Brauerei G. H. Mohr, Saarbrücken	4	18
Saarlouis Aktien-Brauerei Saarlouis	7	40
St. Ingbert Brauerei Gebr. Becker, St. Ingbert	16	65
St. Wendel Brauerei Gebr. Paqué, St. Wendel	2	19
Walsheim Walsheim Brauerei A.-G., Walsheim	18	100
XI. TABAKINDUSTRIE		
Blieskastel Tabakfabrik Castel G.m.b.H., Blieskastel	—	60
Dilsburg Saar-Pfälzische Tabakmanufaktur, Dilsburg	3	15
Homburg 1. Tabakfabrik Transatlantia A.-G., Homburg	3	150
2. Lewimsa Tabakfabriken A.-G., Homburg	17	126
Landsweiler Zigarrenfabrik Landsweiler vorm. Grenner, Landsweiler	—	15
Merzig 1. Zigarettenfabrik Haus Neuerburg A.-G., Merzig	21	150
2. Tabakfabrik Fr. Fuchs, Merzig	3	66
Saarbrücken 1. Zigarettenfabrik Jyldis A.-G., Saarbrücken	30	120
2. A. Batschari Zigarettenfabrik A.-G., Saar- brücken	25	110
3. Zigarettenfabrik Osman Pascha, Saarbrücken	15	97
4. Tabak- und Zigarettenfabrik Lyra A.-G., Saarbrücken	15	80
5. Zigarrenfabrik Wilh. Hohlweck, Saarbrücken	3	65

	Zahl der	
	Ange- stellten	Arbeiter
6. Zigarettenfabrik Nil G.m.b.H., Saarbrücken	—	55
7. Zigarettenfabrik Zurmayen G.m.b.H., Saarbrücken	—	45
8. Zigarettenfabrik Dolia G.m.b.H., Saarbrücken	—	16
S a a r l o u i s		
Tabak- und Zigarrenfabrik Gebr. Ambach, Saarlouis	7	90
S t. I n g b e r t		
Zigarrenfabriken A.-G., St. Ingbert	10	73
S t. W e n d e l		
1. Tabakfabrik E. Marschall, St. Wendel	7	84
2. Tabakfabrik Peter Schaadt, St. Wendel	3	21
3. Tabakfabrik N. Kockler, St. Wendel	2	21
XII. NAHRUNGS- UND GENUSSMITTEL-INDUSTRIE		
F e n n e		
Fenner Marmeladefabrik Th. Adorf, Fenne	1	29
S a a r b r ü c k e n		
1. Teigwarenfabrik H. Walster, Saarbrücken	18	66
2. Zuckerwarenfabrik Union G.m.b.H., Saarbrücken	16	48
3. Milchhof G.m.b.H., Saarbrücken	12	38
4. Zuckerwarenfabrik Hepp & Ludwig A.-G., Saarbrücken	13	31
5. Pasquay Werke A.-G., Saarbrücken	6	25
6. Dampf-Senffabrik Koblitze & Co., Saarbrücken	5	20
7. Saarländ. Schokoladenfabrik G.m.b.H., Saarbrücken	2	20
S a a r l o u i s		
Fleischwerke Gebr. Zimmermann, Saarlouis-Soutyhof.	—	—
S t. W e n d e l		
Nährmittelwerke G.m.b.H., St. Wendel	—	6
XIII. BRANNTWEINBRENNEREIEN		
D i l l i n g e n		
Likörfabrik J. Gergen jun., Dillingen	3	4
N e u n k i r c h e n		
Otto Römer A.-G., Neunkirchen	5	15
S a a r b r ü c k e n		
1. Pitonwerke A.-G., Saarbrücken i. L.	—	32
2. Branntweinbrennerei C. Hauck, Saarbrücken	6	21
3. Saarländ. Spritfabriken A.-G., Saarbrücken	5	20
4. V. Monier G.m.b.H., Saarbrücken	8	8
5. „Vowag“ Vereinigte Obst- und Weinbrennereien A.-G., Saarbrücken	4	6
6. Likörfabrik Horch & Co., Saarbrücken	4	5
S t. W e n d e l		
J. Schulze A.-G., St. Wendel	8	4
XIV. VERSCHIEDENE INDUSTRIEN		
B l i e s k a s t e l		
Malzfabrik Tivoli, Inh. Eugen Barth, Blieskastel	3	4
B r e i t f u r t		
Bliesmühle A.-G., Breittfurt	6	25
D i l l i n g e n		
Schuhcreme- u. Wachswarenfabrik L. Spang, Dillingen	2	17
D u d w e i l e r		
Dampfbackofen- u. Bäckereimaschinenfabrik „Saarland“ G.m.b.H., Dudweiler	10	80
E n s h e i m		
1. Gebr. Adt A.-G., Ensheim	96	490
2. „Persides“ Fabrik für Gummiwaren, Ensheim	1	8

	Zahl der	
	Ange- steflten	Arbeiter
Gersweiler		
Saarländ. Bettfedernfabrik A.-G., Gersweiler	3	16
Homburg		
Homburger Mühlenwerke Gebr. Lorch, Homburg	18	22
Reinheim		
Vulkan G.m.b.H., Reinheim	1	3
Saarbrücken		
1. Saarbrücker Backofen- u. Bäckereimaschinenfabrik W. Schneider, Saarbrücken	32	170
2. Papiermanufaktur Maas & Sohn A.-G., Saarbrücken	10	150
3. Geldschrankfabrik L. Pabst & Sohn, Saarbrücken	6	80
4. Emballage A.-G., Saarbrücken	6	80
5. Dachpappenfabrik Sarg & Co., Saarbrücken	4	46
6. Schiffswerft P. Dutt & Co., Saarbrücken	6	42
7. Kartonnagenfabrik Julius Schmidt, Saarbrücken	7	41
8. Ezet, Steppdeckenfabrik GmbH, Saarbrücken	9	40
9. „Samafa“ Saar-Matratzenfabrik G.m.b.H., Saarbrücken	6	30
10. Walzenmühle L. Baum, Saarbrücken	16	23
11. Corsettfabrik A.-G., Saarbrücken	2	18
12. Papierwerk Union G.m.b.H., Saarbrücken	—	25
13. Fabrik für Büroartikel G.m.b.H., Saarbrücken	3	25
14. Schiffswerft Gebr. Saar GmbH., Saarbrücken	—	24
15. Kardex A.-G. für Büroartikel, Saarbrücken	8	21
16. Pianofortefabrik Julius Deesz, Saarbrücken	2	12
17. Pianofortefabrik Schiedmayer & Söhne, Saarbrücken	1	6
18. Saarbrücker Asbest Fußbodenwerke GmbH., Saarbrücken	4	6
Saarlouis		
Astra-Werke G.m.b.H., Saarlouis	16	297
St. Ingbert		
1. Garnspinnerei Schuler & Co., St. Ingbert	6	300
2. Putz- und Poliermaterialienfabrik Löser & Co., St. Ingbert	10	130
Sulzbach		
1. „Union“ Pfalz-Saarbrücker Bürstenfabrik A.-G., Sulzbach	4	21
2. Jutegebe- und Säckefabrik A.-G., Sulzbach	6	15

~ Die Industrie des Saargebietes ~



	Salt des	Ang. Subst.
Erzschacht		
Schwerindustrie		
Weiterverarbeitende Industrie		
Glassindustrie		
Industrie der Steine u. Erden		
Chemische Industrie		
Textilindustrie		
Lederindustrie		
Bekleidungsindustrie		
Schuhfabriken		
Brauereien		
Tabakindustrie		
Nahrungs- u. Genussmittel		
Branntweinbrennereien		
verschiedene Industrien		